

REGIONE  
ABRUZZO



# Rapporto sull'uso dei farmaci in ospedale

**Anno 2010**

**Regione Abruzzo**

A cura del Servizio Assistenza Farmaceutica

Direzione Politiche della Salute

**Dirigente:** *Stefania Melena*

## **Gruppo di lavoro del presente rapporto**

*Carla Sorrentino* – Servizio Assistenza Farmaceutica

*Vito Di Candia* – Agenzia Sanitaria Regionale



## Sommario

|   |           |
|---|-----------|
| <b>L'USO DEI FARMACI IN OSPEDALE</b> .....  | <b>4</b>  |
| <b>Premessa</b> .....   | <b>4</b>  |
| <b>Sintesi "Parte A"</b> .....  | <b>5</b>  |
| <b>Sintesi "Parte B"</b> .....  | <b>7</b>  |
| <b>PARTE A</b> .....  | <b>9</b>  |
| <b>Fonte dei dati e metodi di analisi</b> .....   | <b>9</b>  |
| Figura A.1 – _Andamento temporale dei consumi dei farmaci erogati dalle strutture<br>sanitarie della Regione Abruzzo nel periodo gennaio 2008 – dicembre 2010. ....                                   | 10        |
| Figura A.2 – Scostamento rispetto al 2009 della spesa farmaceutica ospedaliera.....   | 11        |
| Figura A.3 – Scostamento rispetto al 2009 dei consumi farmaceutici ospedalieri. ....  | 11        |
| Tabella A.2 –Andamento degli scostamenti rispetto agli anni precedenti della spesa<br>farmaceutica ospedaliera nella Regione Abruzzo: confronto con il dato<br>nazionale. ....                        | 12        |
| <b>Consumi per centri di costo (macroreparti)</b> .....   | <b>12</b> |
| Tabella A.3 -Spesa farmaceutica intraospedaliera per macroreparti, scostamento rispetto<br>al 2009 e incidenza sul totale della spesa. ....   | 12        |
| Tabella A.4 -Consumi farmaceutici intraospedalieri (UMF) per macroreparti, scostamento<br>rispetto al 2009 e incidenza sul totale dei consumi. ....   | 13        |
| Tabella A.5 -Costo medio UMF per macroreparti, scostamento rispetto al 2009 e confronto<br>con il dato nazionale. ....  | 13        |
| <b>Consumi per Gruppo Anatomico Principale e principi attivi</b> .....  | <b>14</b> |
| Tabella A.6 -Consumi farmaceutici intraospedalieri (spesa e UMF) per Gruppo Anatomico<br>Principale (I livello ATC), scostamento rispetto al 2009 e incidenza sul totale<br>dei consumi. ....         | 14        |
| Figura A.4 - Composizione della spesa farmaceutica intraospedaliera per I° livello ATC. ....  | 15        |
| Figura A.5 – Composizione dei consumi farmaceutici intraospedalieri (UMF) per I° livello<br>ATC. ....   | 15        |
| Tabella A.7 -Consumi farmaceutici in distribuzione diretta (spesa e UMF) per Gruppo<br>Anatomico Principale (I livello ATC), scostamento rispetto al 2009 e incidenza<br>sul totale dei consumi. .... | 16        |
| Figura A.6 - Composizione della spesa farmaceutica in distribuzione diretta per I° livello<br>ATC. ....   | 17        |

|   |           |
|---|-----------|
| Figura A.7 - Composizione dei consumi farmaceutici in distribuzione diretta (UMF) per I° livello ATC.....   | 17        |
| Tabella A.9 -Primi 10 principi attivi a maggior consumo (UMF) in ospedale, scostamento rispetto al 2009 e incidenza sul totale dei consumi. ....  | 18        |
| Tabella A.10 -Primi 10 principi attivi a maggior spesa in distribuzione diretta, scostamento rispetto al 2009 e incidenza sul totale della spesa.....   | 19        |
| Tabella A.11 -Primi 10 principi attivi a maggior consumo (UMF) in distribuzione diretta, scostamento rispetto al 2009 e incidenza sul totale dei consumi. ....  | 19        |
| Tabella A.12 -Consumi ospedalieri (spesa e UMF) dei primi 10 principi attivi per spesa per Gruppo Anatomico Principale, scostamento rispetto al 2009 e incidenza sul totale dei consumi.....  | 20        |
| Tabella A.13 -Consumi (spesa e UMF) dei primi 10 principi attivi per spesa per macroreparto, scostamento rispetto al 2009 e incidenza sul totale dei consumi .....  | 24        |
| <b>PARTE B .....</b>  | <b>29</b> |
| <b>Fonte dei dati e metodi di analisi .....</b>   | <b>29</b> |
| Tabella B.1- Consumi farmaceutici per l'anno 2010 relativi agli ospedali pubblici delle ASL della Regione Abruzzo: scostamento rispetto al 2009, incidenza sul totale di consumi, costo medio per UMF e confronto con il dato regionale. .... | 30        |
| Figura B.1 - Composizione per ASL della spesa farmaceutica in distribuzione diretta (torta A) e della spesa intraospedaliera (torta B) per l'anno 2010.....   | 31        |
| <b>Spesa farmaceutica intraospedaliera per ASL- Regione Abruzzo anno 2010.....</b>  | <b>32</b> |
| Tabella B.2 – Dati per ASL per la costruzione degli indicatori di consumo farmaceutico .....  | 32        |
| Tabella B.3 – Indicatori di consumo farmaceutico ospedaliero: variabilità tra ASL .....   | 32        |
| Tabella B.4 – Indicatori di consumo farmaceutico ospedaliero: confronto 2010 vs 2009.....   | 33        |
| Figura B.3 - Variabilità per ASL della spesa e del consumo farmaceutico intraospedaliero per giornate di degenza: scostamenti rispetto alla media regionale. ....   | 33        |
| Tabella B.4 – Primi 20 principi attivi per spesa farmaceutica intraospedaliera nell'anno 2010: Spesa % cumulata, variazione % rispetto al 2009, rango 2010 e confronto con il rango 2009 .....  | 34        |
| Tabella B.5 - Primi 20 principi attivi per spesa farmaceutica intraospedaliera nelle ASL anno 2010: varibilità tra ASL .....  | 35        |
| <b>Spesa farmaceutica in Distribuzione Diretta per ASL Regione Abruzzo anno 2010.....</b>   | <b>36</b> |
| Tabella B.6 – Indicatori di consumo farmaceutico in distribuzione diretta: variabilità tra ASL e confronto con il 2009. ....  | 36        |
| Tabella B.7 –Indicatori di consumo farmaceutico in distribuzione diretta per i farmaci di classe A: variabilità tra ASL e confronto con il 2009. ....   | 36        |

|   |           |
|---|-----------|
| Figura B.4 - Variabilità per ASL della spesa e del consumo farmaceutico in Distribuzione                              |           |
| Diretta dei farmaci di classe A: scostamenti % dalla media regionale .....  | 37        |
| Tabella B.8 – Primi 20 principi attivi per spesa in distribuzione diretta nell’anno 2010. ....                        | 37        |
| Tabella B.9 – Primi 20 principi attivi per spesa in distribuzione diretta nell’anno 2010:<br>variabilità tra ASL..... | 38        |
| <b>Allegato 1 – Classificazione dei centri di costo (macroreparti) .....</b>  | <b>39</b> |

## L'USO DEI FARMACI IN OSPEDALE

### Premessa

Il presente rapporto rappresenta, in continuità con i rapporti degli anni precedenti, uno strumento di analisi del consumo e della spesa dei prodotti farmaceutici erogati tramite le strutture sanitarie pubbliche, che sono stati osservati nell'anno 2010 in Regione Abruzzo.

La distribuzione farmaceutica ospedaliera, oggetto di analisi, si articola nelle seguenti modalità di erogazione:

• **distribuzione diretta** (Legge 405/2001), che prevede l'erogazione:

- alla dimissione da ricovero o a seguito di visita specialistica, limitatamente al primo ciclo terapeutico completo;
- ai pazienti cronici soggetti a piani terapeutici o presi in carico;
- ai pazienti in assistenza domiciliare, residenziale o semiresidenziale;

• **intraospedaliera** che costituisce l'insieme delle prestazioni farmaceutiche somministrate nei reparti ospedalieri nell'ambito dei ricoveri ordinari e day hospital;

• **Out patients** , che comprende l'erogazione ed il consumo di farmaci nell'ambito dei servizi sanitari.

Nella prima parte del rapporto la modalità "out patient" viene descritta, mentre le analisi più dettagliate vengono effettuate soltanto per i farmaci erogati in distribuzione diretta o all'interno degli ospedali per i pazienti ricoverati.

Nella "**Parte A**" il rapporto descrive l'andamento dei consumi e della spesa relativi ai farmaci erogati dalle strutture sanitarie pubbliche a livello di aggregazione regionale, fornisce alcuni confronti con i dati nazionali, utilizzando la fonte dati fornita da IMS Health – RHA. Codesti dati sono frutto di stime elaborate da IMS, che comprendono il dato regionale e quello nazionale, in riferimento agli anni 2010 e 2009.

Nella "**Parte B**" il rapporto descrive l'andamento dei consumi relativi ai farmaci erogati dalle strutture di ricovero pubbliche della Regione Abruzzo negli anni 2009 e 2010 disaggregati a livello di ASL, utilizzando la fonte dati fornita da IMS Health – Hospital.

## Sintesi "Parte A"

Nell'anno 2010 per i farmaci erogati dai presidi Ospedalieri della Regione Abruzzo sono stati spesi 158,8 milioni di euro, con un consumo di circa 32 milioni di UMF.

Rispetto all'anno precedente si è registrato un aumento della spesa complessiva e dei consumi rispettivamente del +5,2% e del +7,4% (Tabella A.1).

Gli andamenti mensili della spesa e del consumo nel triennio 2008 – 2010 fanno registrare un aumento a partire dalla seconda metà del 2010 per la spesa e per le quantità (Figura A.1).

Nel leggere i dati relativi agli andamenti temporali bisogna tener conto che il consumo dei farmaci si riferisce al momento in cui questi escono dalla farmacia ospedaliera che, non sempre, con il loro effettivo impiego.

Se si confrontano gli andamenti dei consumi regionali con il dato nazionale si nota come l'aumento complessivo della spesa sia meno marcato in Abruzzo, nonostante l'aumento dei consumi in distribuzione diretta (+15,3%), per la diminuzione dei consumi farmaceutici intraospedalieri (-3,6%). (Tabella A.1).

I consumi in distribuzione diretta, come osservato negli anni precedenti, presentano un peso sul totale maggiore di quello della media nazionale per quanto riguarda la spesa (53% vs 40%) ma simile per quanto riguarda i consumi in UMF (41% vs 43%) segno che in Abruzzo viene distribuita una tipologia di farmaci mediamente più costosi (Tabella A.1). Una conferma a tale ipotesi si può trovare osservando il costo medio per UMF che risulta più alto rispetto a quello nazionale: mentre per la spesa intraospedaliera il costo medio per UMF è quasi sovrapponibile (4,0 vs 3,8) per la distribuzione diretta è notevolmente più alto (6,5 vs 3,8). In entrambi i casi, comunque, i costi medi per UMF registrati per la Regione Abruzzo mostrano una diminuzione, contrariamente a quelli della media nazionale (Tabella A.6).

Nell'ambito dei consumi intraospedalieri, il reparto cui afferisce la spesa più alta continua ad essere l'oncologia se pur con una marcata diminuzione della spesa (-19,2%) e dei consumi (-6,8%). Il peso di tale reparto sul totale della spesa farmaceutica ospedaliera si riduce dal 29% circa del 2009 al 24% nel 2010 e si riduce anche il costo medio dei farmaci erogati del -13,4%. (Tabelle A.3, A.4 e A.5).

Al secondo posto in ordine di spesa c'è il reparto di medicina, primo per consumi, con il 27,6 % dei consumi intraospedalieri complessivi. Rispetto al 2009 per il reparto medicina si registra una contrazione dei consumi del -1,7%, una stabilità del costo medio per UMF e una diminuzione della spesa del -3,1%.

Il reparto con l'aumento di spesa più marcato risulta essere, oltre l'endocrinologia che ha un peso molto basso sul totale, la pneumologia (+50,8%); questo incremento è dovuto sia ad un aumento dei consumi (+26,4%) che ad un aumento del costo medio dei farmaci (+19,4%).

Continua nel 2010 l'aumento, già registrato nei due anni precedenti, della spesa del reparto di neurologia (+22,2%) per un aumento consistente dei consumi (+14,1%). Il reparto di ematologia

invece inverte la tendenza mostrata negli ultimi due anni e presenta un aumento della spesa (+16,8%) e dei consumi (+6,2%).

L'80% della spesa complessiva nell'ambito della dispensazione intraospedaliera è costituito da tre gruppi anatomici: L farmaci antineoplastici ed immunosoppressori con il 37%; J antimicrobici generali per uso sistemico con il 23% e B sangue ed organi emopoietici con il 19%. Rispetto al 2009, per i primi due gruppi si è avuto un decremento di spesa di -10% e -1% rispettivamente, mentre per il terzo si è registrato un aumento (+6%). Da segnalare la diminuzione della spesa relativa al gruppo di farmaci dell'apparato gastrointestinale (-17%) a fronte di un lieve aumento dei consumi (+1%) (Tabella A.6).

Anche per i farmaci in distribuzione diretta, l'80% della spesa complessiva è costituito da tre gruppi anatomici: L farmaci antineoplastici ed immunosoppressori con il 44%; B sangue ed organi emopoietici con il 22% e J antimicrobici generali per uso sistemico con il 15%. Rispetto al 2009, si registrano aumenti della spesa e delle quantità per ognuno dei tre gruppi. Da segnalare l'aumento della spesa dei farmaci dell'apparato gastrointestinale (+183%) a fronte di un aumento più contenuto delle UMF (+18%) (Tabella A.7).

Il principio attivo, che assorbe il livello più alto di spesa nell'ambito della dispensazione intraospedaliera continua ad essere, come nei due anni precedenti, il *Trastuzumab* seguito da *Bevacizumab* e *Immunoglobulina umana uso endovenoso*; ma contrariamente agli anni precedenti, nel 2010 mostrano una diminuzione della spesa e dei consumi, tranne per *Immunoglobulina umana uso endovenoso* che aumenta di +1% le UMF. Da notare il notevole aumento nel consumo del *Natalizumab* che mostra il +59% della spesa e delle UMF rispetto all'anno precedente. (Tabelle A.8 e A.9).

Nella distribuzione diretta il principio attivo al primo posto per spesa è il *Fattore VIII di coagulazione del sangue*, seguito da 3 principi attivi appartenenti alla categoria ATC1=L : *Etanercept*, *Interferone beta 1a* e *Adalimumab*. Sparisce il *Bicalutamite* nella lista dei primi 10 principi attivi per spesa, che continua ad essere presente tra quelli più consumati, occupando il 3° posto nella graduatoria per consumo di UMF. Da segnalare l'aumento di quasi +40% della spesa relativa a *Darbepoietina alfa* (Tabelle A.10 e A.11).



## Sintesi "Parte B"

Nella parte B del presente rapporto vi possono essere valori che si discostano da quelli già osservati nella parte A, sebbene in coerenza con gli andamenti e le proporzioni. Le eventuali differenze sono dovute al fatto che sono state utilizzate due banche dati diverse: la IMS Rha per la sezione A, che permette il confronto tra il dato regionale e quello nazionale ma rappresenta una stima, e la IMS Hospital per la sezione B, che rappresenta il dato osservato e scende nel dettaglio di ASL e presidio ospedaliero.

Ancora per quest'anno si riportano i dati elaborati considerando le vecchie suddivisioni in sei ASL.

La ASL di Pescara presenta i consumi più elevati in termini di spesa per farmaci erogati all'interno degli ospedali, mentre l'aumento più consistente di tale spesa si registra, come atteso, per la ASL dell'Aquila (+40,9): tale situazione è determinata soprattutto dalla mobilità intraregionale che si era verificata nel 2009 in seguito al sisma e confermata dall'aumento di ricoveri (+40,7%) e delle giornate di degenza (+114,7%) (Tabelle B.1 e B.2 e Figura B.1).

Nel confrontare i dati di spesa e di consumo farmaceutico, bisogna considerare che questi dipendono dalla consistenza e dalla diversa struttura per età e sesso della popolazione, nonché dalla diversa offerta qualitativa e quantitativa delle strutture sanitarie che erogano assistenza farmaceutica. L'analisi della variabilità tra ASL dei consumi farmaceutici da parte delle strutture di ricovero pubbliche è stata dunque effettuata utilizzando dei denominatori di riferimento che hanno permesso di operare i confronti in maniera più appropriata.

I consumi intraospedalieri sono stati rapportati al numero di ricoveri ed al numero delle giornate di degenza, mentre i consumi relativi alla distribuzione diretta sono stati riferiti alla popolazione pesata. Nelle Tabelle B.2, B.3 e B.4 sono stati riportati gli elementi per la valutazione della variabilità del consumo e della spesa intraospedaliera di farmaci tra le varie ASL. Come per l'anno precedente, la ASL di l'Aquila presenta la spesa per ricovero più elevata (€ 458), seguita dalla ASL di Pescara (€ 423). Tali ASL detengono le prime posizioni anche in relazione alla spesa media per giornata di degenza. Per quanto riguarda i consumi, il numero maggiore di DDD per ricovero si registra per la ASL Teramo (139,9 DDD) seguita dalla ASL dell'Aquila (126,3 DDD). La Figura B.3 mostra come, rispetto alla media regionale, la ASL dell'Aquila si collochi nel quadrante degli scostamenti positivi in termini di consumi e spesa in opposizione alla ASL di Chieti che mostra spesa e consumi inferiori alla media regionale.

Rispetto al 2009, dalla diminuzione osservata del numero di ricoveri (-2,3%) e delle giornate di degenza (-1,6%) è derivata una lieve riduzione della spesa per ricovero e per giornata di degenza, ma si registra un aumento consistente dei consumi farmaceutici all'interno degli ospedali con +21,6% delle DDD per ricovero.

I primi venti principi attivi più costosi costituiscono quasi la metà della spesa in ospedale e il loro uso mostra una larga variabilità tra ASL. I primi tre principi attivi per spesa a livello regionale, *Trastuzumab*, *Bevacizuma* e *Immunoglobulina uso endovenoso*, occupano le prime posizioni anche nelle graduatorie delle sei ASL abruzzesi, tranne per la ASL di Avezzano-Sulmona per cui il *Trastuzumab* si colloca al 14° posto. Il *Rituximab* nella graduatoria regionale si attesta alla 4ª posizione, poiché costituisce la prima voce di spesa per la ASL di Pescara, mentre nelle altre ASL occupa posizioni di rango più basso, arrivando al 270° posto per la ASL di Chieti. Il *Natalizumab* è largamente usato nelle ASL di Chieti e l'Aquila, occupando la 2ª posizione, mentre il suo uso è notevolmente meno diffuso nelle altre ASL. (Tabelle B.4 e B.5)

La distribuzione diretta dei farmaci mostra una notevole variabilità tra le ASL. Per quanto riguarda la spesa pro-capite di questi farmaci, si osservano valori che vanno da 107,2€ di Chieti a 20,8€ di Lanciano-Vasto, quest'ultima è anche la ASL che mostra una diminuzione della spesa pro-capite nonostante il basso valore registrato. Le altre cinque ASL mostrano aumenti consistenti sia della spesa che delle DDD che arrivano fino al +39,2% della spesa per la ASL di Chieti. (Tabella B.6).

Se si restringe l'analisi ai soli farmaci di classe A distribuiti dalle strutture di ricovero abruzzesi, la variabilità non diminuisce e riflette la diversa organizzazione aziendale, inoltre le differenze aumentano se si confrontano con quelle emerse dall'analisi effettuata nel 2009: la ASL di Lanciano-Vasto fa rilevare una spesa di 5 volte inferiore a quella della ASL di Chieti che mostra la spesa pro-capite più alta (Tabella B.7). La figura B.4 mostra bene la dispersione delle ASL relativamente alla spesa e al consumo di questi farmaci rispetto alla media regionale.

I primi venti principi attivi utilizzati rappresentano quasi il 55% della spesa per la distribuzione diretta: tra questi è da segnalare l'aumento dell' *agalsidasi alfa* che passa dal 58° al 14° posto facendo registrare un aumento del 498%, gli aumenti della spesa per *infliximab* (+48,9%) e *darbepoetina alfa* (+35,2%) (Tabella B.8).

Nella Tabella B.9 viene analizzata la variabilità dei ranghi tra le ASL relativamente ai primi venti principi attivi in distribuzione diretta: si nota come alcuni farmaci sono specificamente utilizzati da una ASL soltanto e questo dipende anche dalle diverse specialità presenti nei territori delle ASL.

## Parte A

### Fonte dei dati e metodi di analisi

**Questa parte del rapporto descrive l'andamento dei consumi relativi ai farmaci erogati dalle strutture di ricovero pubbliche della Regione Abruzzo utilizzando la fonte dati fornita da IMS Health – RHA.**

**I dati rappresentano una stima: si riferiscono all'anno 2010 confrontati con i dati del 2009 e sono aggregati a livello regionale.**

Questi dati si riferiscono al consumo dei farmaci erogati dalle strutture sanitarie pubbliche della Regione Abruzzo nell'anno 2010.

I dati di consumo rilevati riguardano le specialità medicinali e i farmaci generici (unbranded) che escono dalla Farmacia Ospedaliera verso i centri di costo relativi ai reparti ospedalieri.

La raccolta dei dati per la Regione Abruzzo è stata curata da IMS Health che riceve i dati dai 23 ospedali pubblici abruzzesi, li elabora e li standardizza utilizzando tecniche statistiche che tengono conto della tipologia e del volume di attività degli ospedali che inviano dati incompleti producendo due banche dati:

mcs-rha che contiene i dati stimati in consumi e spesa per l'intera Regione senza la disaggregazione per ASL,

mcs-hospital che contiene i dati osservati dei consumi farmaceutici delle 6 ASL della Regione Abruzzo (con la disaggregazione per ospedale) e i dati di spesa stimati utilizzando una valorizzazione dei consumi standardizzata a livello nazionale.

Dove presenti e registrati nel sistema gestionale della Farmacia Ospedaliera, sono inoltre rilevati i consumi relativi alla erogazione diretta dei farmaci sul territorio, direttamente ai pazienti in dimissione e altre modalità previste dalla legge del 16 Novembre 2001 n.405 del decreto legge 201 n.347 ( ex nota 37, primo ciclo terapeutico, pazienti in ADI).

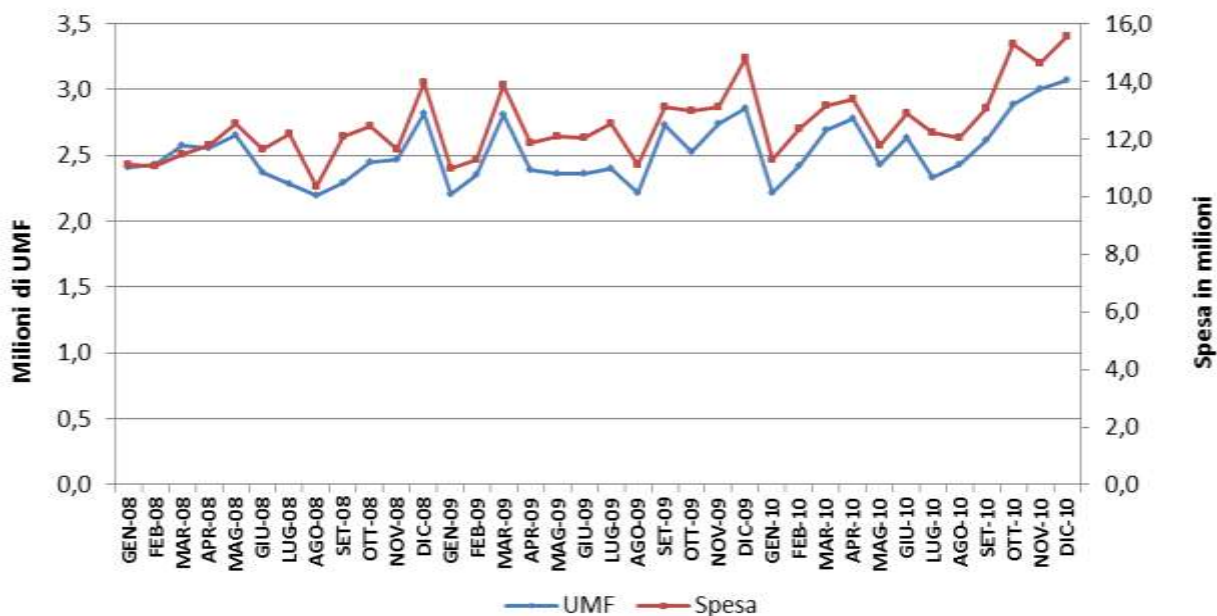
I dati di consumo sono analizzati per spesa e quantità espresse in Unità Minime Frazionabili.

La valorizzazione dei consumi è calcolata sulla base del 50% del prezzo al pubblico dei farmaci (iva esclusa) per poter dare una confrontabilità dei costi su una base univoca a livello nazionale. Per i prodotti a mutuo riconoscimento si utilizza invece il prezzo concordato.

I farmaci sono classificati in base alla classificazione internazionale Anatomica Terapeutica Chimica (ATC).

In questo report sono riportati i consumi per Gruppo Terapeutico Principale (1° livello ATC) e Centro di Costo (macroreparto) e, all'interno di tali classificazioni, i dati vengono disaggregati per principio attivo.

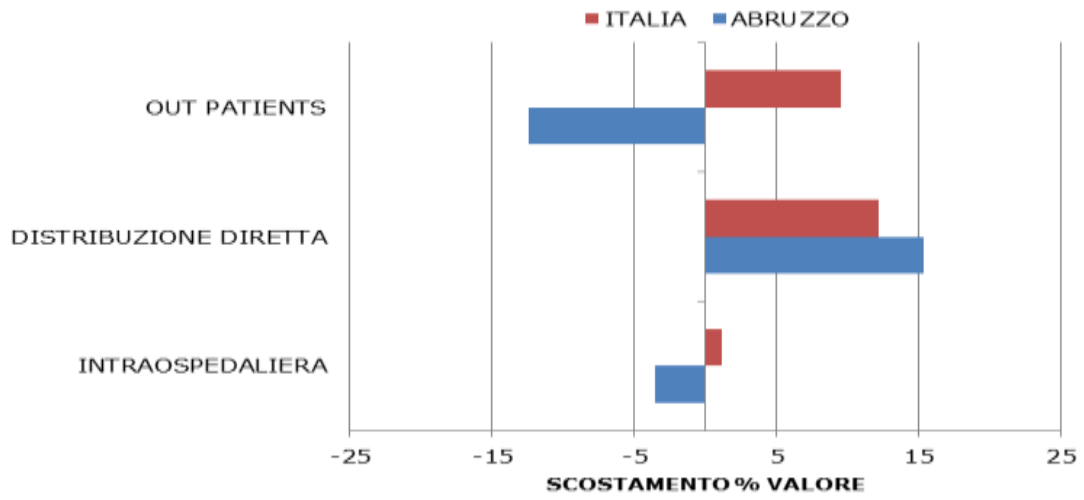
**Figura A.1 – Andamento temporale dei consumi dei farmaci erogati dalle strutture sanitarie della Regione Abruzzo nel periodo gennaio 2008 – dicembre 2010.**



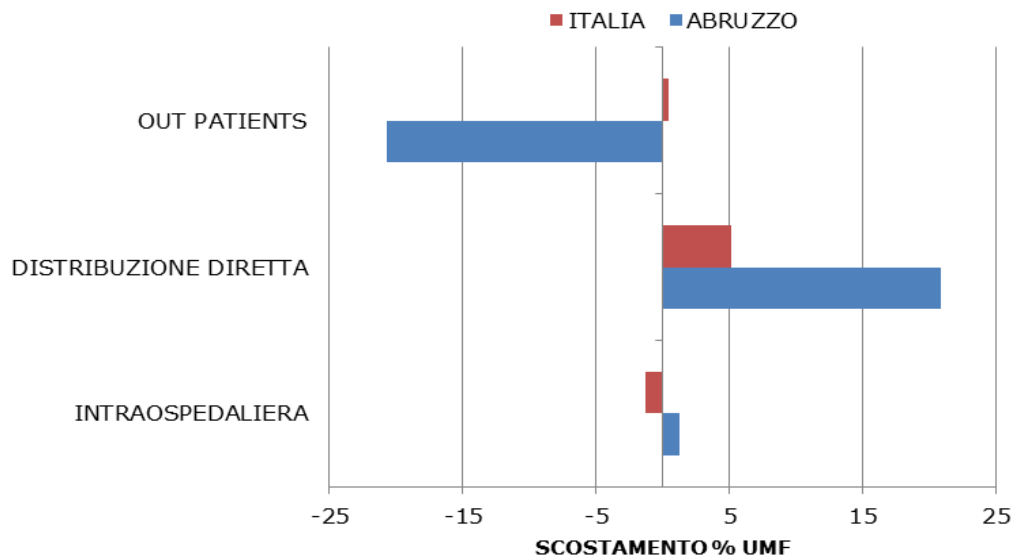
**Tabella A.1 - Consumi dei farmaci ospedalieri relativi agli ospedali pubblici della Regione Abruzzo: scostamento rispetto al 2009, incidenza sul totale dei consumi e confronto con il dato nazionale.**

|                       | UMF ANNO 2010        | Δ % 10/09  | % sul totale delle UMF | Spesa ANNO 2010      | Δ % 10/09  | % sul totale della spesa |
|-----------------------|----------------------|------------|------------------------|----------------------|------------|--------------------------|
| <b>ABRUZZO</b>        | <b>31.574.965</b>    | <b>7,4</b> | <b>100,0</b>           | <b>158.830.432</b>   | <b>5,2</b> | <b>100,0</b>             |
| INTRAOSPEDALIERA      | 17.350.326           | 1,2        | 54,9                   | 69.115.003           | -3,6       | 43,5                     |
| DISTRIBUZIONE DIRETTA | 13.070.834           | 20,8       | 41,4                   | 84.423.088           | 15,3       | 53,2                     |
| OUT PATIENTS          | 1.153.805            | -20,7      | 3,7                    | 5.292.341            | -12,4      | 3,3                      |
| <b>ITALIA</b>         | <b>1.731.967.136</b> | <b>1,5</b> | <b>100,0</b>           | <b>7.148.387.420</b> | <b>6,4</b> | <b>100,0</b>             |
| INTRAOSPEDALIERA      | 891.059.052          | -1,3       | 51,4                   | 3.370.987.376        | 1,1        | 47,2                     |
| DISTRIBUZIONE DIRETTA | 748.208.296          | 5,1        | 43,2                   | 2.844.116.848        | 12,2       | 39,8                     |
| OUT PATIENTS          | 92.699.788           | 0,4        | 5,4                    | 933.283.196          | 9,5        | 13,1                     |

**Figura A.2 – Scostamento rispetto al 2009 della spesa farmaceutica ospedaliera.**



**Figura A.3 – Scostamento rispetto al 2009 dei consumi farmaceutici ospedalieri.**



**Tabella A.2 – Andamento degli scostamenti rispetto agli anni precedenti della spesa farmaceutica ospedaliera nella Regione Abruzzo: confronto con il dato nazionale.**

|                  | TOTALE | INTRA OSPEDALIERA | DISTRIBUZIONE DIRETTA | OUT PATIENTS |
|------------------|--------|-------------------|-----------------------|--------------|
| <b>ABRUZZO</b>   |        |                   |                       |              |
| <b>2008/2007</b> | 14,5   | 10,3              | 21,7                  | -6,4         |
| <b>2009/2008</b> | 5,3    | -0,7              | 11,3                  | 14,5         |
| <b>2010/2009</b> | 5,2    | -3,6              | 15,3                  | -12,4        |
| <b>ITALIA</b>    |        |                   |                       |              |
| <b>2008/2007</b> | 9,8    | 6,9               | 13,8                  | 12,9         |
| <b>2009/2008</b> | 9,5    | 5,2               | 15,7                  | 10,1         |
| <b>2010/2009</b> | 6,4    | 1,1               | 12,2                  | 9,5          |

**Consumi per centri di costo (macroreparti)**

**Tabella A.3 - Spesa farmaceutica intraospedaliera per macroreparti, scostamento rispetto al 2009 e incidenza sul totale della spesa.**

| MACROREPARTI           | Spesa 2010        | Δ % 10/09   | % sul totale della spesa |
|------------------------|-------------------|-------------|--------------------------|
| ONCOLOGIA              | 16.768.201        | -19,2       | 24,3                     |
| MEDICINA               | 15.180.900        | -3,1        | 22,0                     |
| TERAPIA INTENSIVA      | 7.027.340         | 1,7         | 10,2                     |
| CHIRURGIA              | 6.120.239         | -0,8        | 8,9                      |
| UROLOGIA NEFROLOGIA    | 4.777.229         | -6,9        | 6,9                      |
| EMATOLOGIA             | 4.566.118         | 16,8        | 6,6                      |
| NEUROLOGIA             | 3.838.645         | 22,2        | 5,6                      |
| CARDIOLOGIA            | 2.596.686         | 9,2         | 3,8                      |
| ORTOPEDIA              | 2.085.730         | -6,8        | 3,0                      |
| INFETTIVOLOGIA         | 2.009.757         | 9,6         | 2,9                      |
| OSTETRICIA GINECOLOGIA | 1.169.833         | 9           | 1,7                      |
| PNEUMATOLOGIA          | 1.093.802         | 50,8        | 1,6                      |
| PEDIATRIA              | 718.611           | -0,6        | 1,0                      |
| OCULISTICA             | 526.036           | 5,6         | 0,8                      |
| OTORINOLARINGOIATRIA   | 310.421           | -1,1        | 0,4                      |
| DERMATOLOGIA           | 186.240           | 18,3        | 0,3                      |
| ENDOCRINOLOGIA         | 139.216           | 82,6        | 0,2                      |
| <b>TOTALE</b>          | <b>69.115.003</b> | <b>-3,6</b> | <b>100,0</b>             |

**Tabella A.4 - Consumi farmaceutici intraospedalieri (UMF) per macroreparti, scostamento rispetto al 2009 e incidenza sul totale dei consumi.**

| MACROREPARTI           | UMF 2010          | Δ % 10/09  | % sul totale dei consumi |
|------------------------|-------------------|------------|--------------------------|
| MEDICINA               | 4.784.988         | -1,7       | 27,6                     |
| CHIRURGIA              | 2.444.640         | -1,2       | 14,1                     |
| TERAPIA INTENSIVA      | 1.833.484         | 3,3        | 10,6                     |
| CARDIOLOGIA            | 1.581.875         | 4,9        | 9,1                      |
| NEUROLOGIA             | 1.111.555         | 14,1       | 6,4                      |
| UROLOGIA NEFROLOGIA    | 1.061.821         | 2,2        | 6,1                      |
| ORTOPEDIA              | 1.010.987         | -1,8       | 5,8                      |
| ONCOLOGIA              | 814.513           | -6,8       | 4,7                      |
| OSTETRICIA GINECOLOGIA | 692.937           | 1,5        | 4,0                      |
| EMATOLOGIA             | 481.140           | 6,2        | 2,8                      |
| INFETTIVOLOGIA         | 452.794           | 17,6       | 2,6                      |
| PEDIATRIA              | 362.169           | -9,8       | 2,1                      |
| PNEUMATOLOGIA          | 297.922           | 26,4       | 1,7                      |
| OTORINOLARINGOIATRIA   | 216.662           | -11,2      | 1,2                      |
| OCULISTICA             | 156.258           | -2,6       | 0,9                      |
| DERMATOLOGIA           | 23.673            | -4,5       | 0,1                      |
| ENDOCRINOLOGIA         | 22.908            | 118        | 0,1                      |
| <b>TOTALE</b>          | <b>17.350.326</b> | <b>1,2</b> | <b>100,0</b>             |

**Tabella A.5 - Costo medio UMF per macroreparti, scostamento rispetto al 2009 e confronto con il dato nazionale.**

| MACROREPARTI                 | ABRUZZO               |             | ITALIA                |            |
|------------------------------|-----------------------|-------------|-----------------------|------------|
|                              | Costo medio* UMF 2010 | Δ % 10/09   | Costo medio* UMF 2010 | Δ % 10/09  |
| ONCOLOGIA                    | 20,6                  | -13,4       | 17,4                  | -0,6       |
| EMATOLOGIA                   | 9,5                   | 10,5        | 13,7                  | 3,0        |
| DERMATOLOGIA                 | 7,9                   | 25,4        | 9,1                   | -9,9       |
| ENDOCRINOLOGIA               | 6,1                   | -15,3       | 3,3                   | 17,9       |
| UROLOGIA NEFROLOGIA          | 4,5                   | -8,2        | 3,7                   | 5,7        |
| INFETTIVOLOGIA               | 4,4                   | -6,4        | 5,5                   | 7,8        |
| TERAPIA INTENSIVA            | 3,8                   | -2,6        | 3,8                   | 2,7        |
| PNEUMATOLOGIA                | 3,7                   | 19,4        | 2,5                   | 19,0       |
| NEUROLOGIA                   | 3,5                   | 9,4         | 2,9                   | 3,6        |
| OCULISTICA                   | 3,4                   | 9,7         | 3,4                   | 17,2       |
| MEDICINA                     | 3,2                   | 0,0         | 2,2                   | 4,8        |
| CHIRURGIA                    | 2,5                   | 0,0         | 2,7                   | 3,8        |
| ORTOPEDIA                    | 2,1                   | -4,5        | 2,4                   | 14,3       |
| PEDIATRIA                    | 2,0                   | 5,3         | 2,8                   | -3,4       |
| OSTETRICIA GINECOLOGIA       | 1,7                   | 6,2         | 1,8                   | 5,9        |
| CARDIOLOGIA                  | 1,6                   | 0,0         | 1,9                   | 0,0        |
| OTORINOLARINGOIATRIA         | 1,4                   | 7,7         | 1,3                   | -18,8      |
| <b>TOTALE</b>                | <b>4,0</b>            | <b>-4,8</b> | <b>3,8</b>            | <b>2,7</b> |
| <b>DISTRIBUZIONE DIRETTA</b> | <b>6,5</b>            | <b>-4,4</b> | <b>3,8</b>            | <b>2,7</b> |
| <b>OUT PATIENT</b>           | <b>4,6</b>            | <b>12,2</b> | <b>10,1</b>           | <b>7,4</b> |

\*Costo medio = spesa/umf

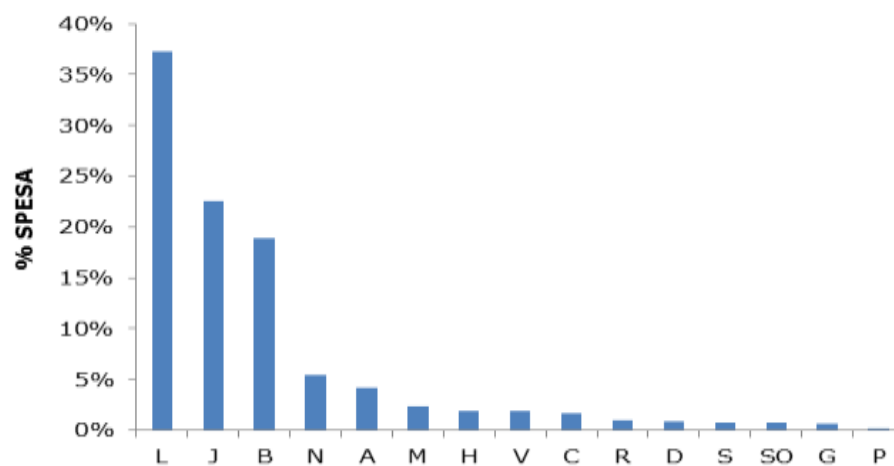
## Consumi per Gruppo Anatomico Principale e principi attivi

**Tabella A.6 - Consumi farmaceutici intraospedalieri (spesa e UMF) per Gruppo Anatomico Principale (I livello ATC), scostamento rispetto al 2009 e incidenza sul totale dei consumi.**

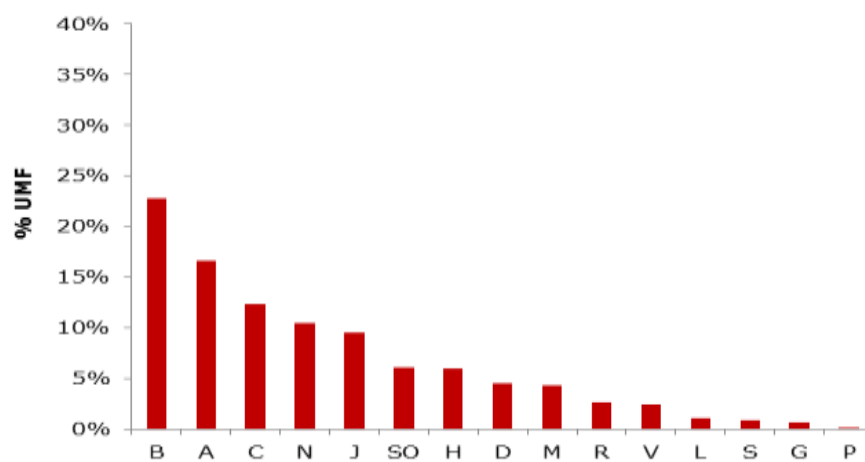
| Gruppo anatomico principale                         | Spesa 2010 | Δ % 10/09 | % sul totale della spesa | UMF 2010  | Δ % 10/09 | % sul totale delle UMF |
|---|------------|-----------|--------------------------|-----------|-----------|------------------------|
| L FARMACI ANTINEOPLASTICI ED IMMUNOSOPPRESSORI      | 25.778.987 | -10,3     | 37,3                     | 183.126   | -11,7     | 1,1                    |
| J ANTIMICROBICI GENERALI PER USO SISTEMICO          | 15.599.400 | -1,1      | 22,6                     | 1.652.069 | -3,8      | 9,5                    |
| B SANGUE ED ORGANI EMOPOIETICI                      | 13.073.329 | 6,2       | 18,9                     | 3.942.668 | 8,2       | 22,7                   |
| N SISTEMA NERVOSO                                   | 3.780.183  | 5,4       | 5,5                      | 1.811.596 | -0,7      | 10,4                   |
| A APPARATO GASTROINTESTINALE E METABOLICO           | 2.842.924  | -17,2     | 4,1                      | 2.873.791 | 1,3       | 16,6                   |
| M SISTEMA MUSCOLO-SCHELETRICO                       | 1.591.362  | -3,0      | 2,3                      | 747.581   | -1,5      | 4,3                    |
| H PREPARATI ORMONALI SISTEMICI-ESCLUSI ORMONI SESS. | 1.320.664  | 3,8       | 1,9                      | 1.036.665 | -2,3      | 6,0                    |
| V VARI  | 1.317.787  | -9,1      | 1,9                      | 424.627   | 2,2       | 2,4                    |
| C SISTEMA CARDIOVASCOLARE                           | 1.109.091  | 0,8       | 1,6                      | 2.134.071 | -0,8      | 12,3                   |
| R SISTEMA RESPIRATORIO                              | 679.467    | 30,5      | 1,0                      | 443.837   | -1,4      | 2,6                    |
| D DERMATOLOGICI                                     | 555.841    | 0,5       | 0,8                      | 786.824   | 3,1       | 4,5                    |
| S ORGANI DI SENSO                                   | 537.584    | 14,2      | 0,8                      | 138.016   | -5,6      | 0,8                    |
| SO SOLUZIONI OSPEDALIERE                            | 508.415    | 0,1       | 0,7                      | 1.049.655 | 0,5       | 6,0                    |
| G SISTEMA GENITO-URINARIO ED ORMONI                 | 413.013    | 17,9      | 0,6                      | 115.045   | 6,2       | 0,7                    |
| P FARMACI ANTIPARASSITARI- INSETTICI                | 6.956      | 34,8      | 0,0                      | 10.755    | 21,2      | 0,1                    |



**Figura A.4 - Composizione della spesa farmaceutica intraospedaliera per I° livello ATC.**



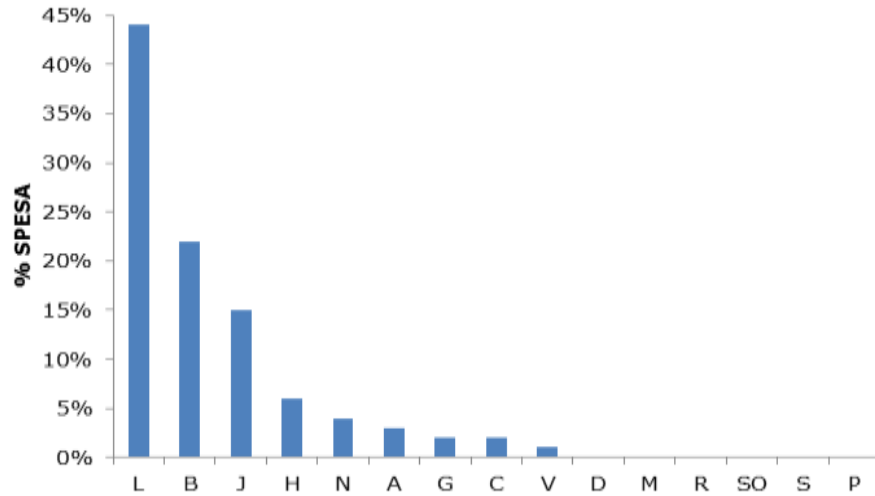
**Figura A.5 - Composizione dei consumi farmaceutici intraospedalieri (UMF) per I° livello ATC.**



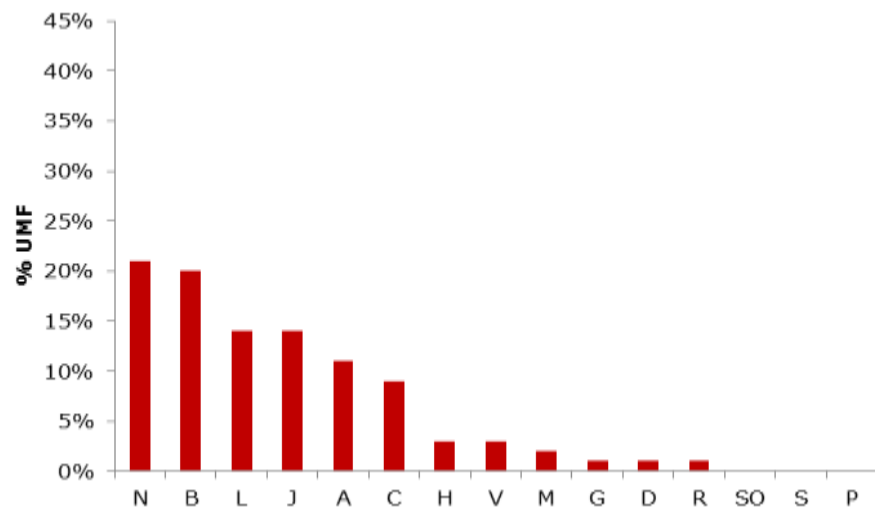
**Tabella A.7 - Consumi farmaceutici in distribuzione diretta (spesa e UMF) per Gruppo Anatomico Principale (I livello ATC), scostamento rispetto al 2009 e incidenza sul totale dei consumi.**

| Gruppo anatomico principale                         | Spesa 2010 | Spesa<br>Δ%<br>10/09 | % su<br>totale<br>della<br>spesa | UMF<br>2010 | UMF<br>Δ%<br>10/09 | % su<br>totale |
|---|------------|----------------------|----------------------------------|-------------|--------------------|----------------|
| L FARMACI ANTINEOPLASTICI ED IMMUNOSOPPRESSORI      | 36.748.841 | 12,8                 | 43,5                             | 1.888.403   | 14,8               | 14,4           |
| B SANGUE ED ORGANI EMOPOIETICI                      | 18.779.223 | 6,6                  | 22,2                             | 2.634.899   | 26,6               | 20,2           |
| J ANTIMICROBICI GENERALI PER USO SISTEMICO          | 12.784.471 | 20,8                 | 15,1                             | 1.816.355   | 6,3                | 13,9           |
| H PREPARATI ORMONALI SISTEMICI-ESCLUSI ORMONI SESS. | 5.460.606  | 8,5                  | 6,5                              | 348.198     | 40,5               | 2,7            |
| N SISTEMA NERVOSO                                   | 3.123.254  | 27,3                 | 3,7                              | 2.686.791   | 29,9               | 20,6           |
| A APPARATO GASTROINTESTINALE E METAB                | 2.283.827  | 182,8                | 2,7                              | 1.390.706   | 17,7               | 10,6           |
| G SISTEMA GENITO-URINARIO ED ORMONI                 | 1.989.835  | 27,2                 | 2,4                              | 111.657     | 21,2               | 0,9            |
| C SISTEMA CARDIOVASCOLARE                           | 1.983.927  | 22,6                 | 2,3                              | 1.216.241   | 20,9               | 9,3            |
| V VARI  | 635.626    | 43,9                 | 0,8                              | 387.410     | 37,8               | 3,0            |
| D DERMATOLOGICI                                     | 300.584    | 16,4                 | 0,4                              | 185.995     | 6,6                | 1,4            |
| M SISTEMA MUSCOLO-SCHELETRICO                       | 152.131    | 107                  | 0,2                              | 231.155     | 38,9               | 1,8            |
| R SISTEMA RESPIRATORIO                              | 127.245    | 34,2                 | 0,2                              | 103.948     | 27,5               | 0,8            |
| SO SOLUZIONI OSPEDALIERE                            | 40.616     | -46,0                | 0,0                              | 56.585      | -16,5              | 0,4            |
| S ORGANI DI SENSO                                   | 12.350     | 9,9                  | 0,0                              | 10.416      | -5,4               | 0,1            |
| P FARMACI ANTIPARASSITARI- INSETTICI                | 554        | -38,7                | 0,0                              | 2.075       | -34,2              | 0,0            |

**Figura A.6 - Composizione della spesa farmaceutica in distribuzione diretta per I° livello ATC.**



**Figura A.7 - Composizione dei consumi farmaceutici in distribuzione diretta (UMF) per I° livello ATC.**



**Tabella A.8 - Primi 10 principi attivi a maggior spesa in ospedale, scostamento rispetto al 2009 e incidenza sul totale della spesa.**

| ATC 1° livello | Principio attivo                     | Spesa 2010 | Δ 10/09 | % su totale | UMF 2010  | Δ % 10/09 | % su totale |
|----------------|--------------------------------------|------------|---------|-------------|-----------|-----------|-------------|
| L              | TRASTUZUMAB                          | 4.156.736  | -11,6   | 6,0         | 7.192     | -11,6     | 0,0         |
| L              | BEVACIZUMAB                          | 3.086.511  | -24,9   | 4,5         | 4.138     | -26,8     | 0,0         |
| J              | IMMUNOGLOBULINA UMANA USO ENDOVENOSO | 2.823.616  | -0,9    | 4,1         | 12.227    | 0,8       | 0,1         |
| L              | RITUXIMAB                            | 2.489.581  | 7,7     | 3,6         | 2.474     | -0,4      | 0,0         |
| L              | DOCETAXEL TRIIDRATO                  | 2.136.463  | -3,4    | 3,1         | 6.721     | -4,1      | 0,0         |
| B              | ALBUMINA UMANA SOLUZIONE             | 1.685.088  | 2,6     | 2,4         | 50.982    | 2,7       | 0,3         |
| L              | NATALIZUMAB                          | 1.548.149  | 59,4    | 2,2         | 953       | 59,4      | 0,0         |
| B              | SODIO CLORURO                        | 1.499.931  | 7,7     | 2,2         | 1.931.442 | 8,3       | 11,1        |
| J              | PIPERACILLINA SODICA TAZOBACTAM SODI | 1.400.748  | -11,1   | 2,0         | 132.294   | -16,6     | 0,8         |
| J              | LEVOFLOXACINA                        | 1.339.098  | 7,6     | 1,9         | 115.427   | 6,4       | 0,7         |

**Tabella A.9 - Primi 10 principi attivi a maggior consumo (UMF) in ospedale, scostamento rispetto al 2009 e incidenza sul totale dei consumi.**

| ATC 1° livello | Principio attivo              | Spesa 2010 | Δ % 10/09 | % su totale | UMF 2010  | Δ % 10/09 | % su totale |
|----------------|-------------------------------|------------|-----------|-------------|-----------|-----------|-------------|
| B              | SODIO CLORURO                 | 1.499.931  | 7,7       | 2,2         | 1.931.442 | 8,3       | 11,1        |
| SOL            | SOL FISIOLÓGICA               | 286.978    | 0,5       | 0,4         | 728.003   | 1,0       | 4,2         |
| D              | TOSILCLORAMIDE SODICA         | 130.301    | 4,1       | 0,2         | 612.084   | 4,3       | 3,5         |
| C              | FUROSEMIDE                    | 113.829    | 11,3      | 0,2         | 550.025   | 5,1       | 3,2         |
| A              | LANSOPRAZOLO                  | 148.610    | -7,2      | 0,2         | 523.140   | -11,9     | 3,0         |
| A              | RANITIDINA CLORIDRATO         | 169.170    | 8,7       | 0,2         | 388.645   | 9,1       | 2,2         |
| B              | ENOXAPARINA SODICA            | 1.003.969  | 59,9      | 1,5         | 362.148   | 56,1      | 2,1         |
| H              | LEVOTIROXINA SODICA           | 11.090     | -11,2     | 0,0         | 331.071   | -9,6      | 1,9         |
| N              | PARACETAMOLO                  | 263.933    | -22,7     | 0,4         | 305.918   | -13,3     | 1,8         |
| M              | KETOROLAC SALE DI TROMETAMOLO | 135.991    | 4,5       | 0,2         | 220.109   | 5,1       | 1,3         |

**Tabella A.10 - Primi 10 principi attivi a maggior spesa in distribuzione diretta, scostamento rispetto al 2009 e incidenza sul totale della spesa.**

| ATC 1° livello | Principio Attivo                        | Spesa 2010 | Δ spesa % 10/09 | % su totale | UMF 2010 | Δ UMF % 10/09 | % su totale |
|----------------|---|------------|-----------------|-------------|----------|---------------|-------------|
| <b>B</b>       | FATTORE VIII DI COAGULAZIONE DEL SANGUE | 5.492.987  | 12,2            | 6,5         | 7.019    | 7,4           | 0,1         |
| <b>L</b>       | ETANERCEPT                              | 4.523.425  | 0,0             | 5,4         | 23.068   | -4,6          | 0,2         |
| <b>L</b>       | INTERFERONE BETA 1A                     | 3.920.043  | 8,5             | 4,6         | 36.706   | -4,1          | 0,3         |
| <b>L</b>       | ADALIMUMAB                              | 3.847.817  | 18,4            | 4,6         | 8.259    | 18,4          | 0,1         |
| <b>H</b>       | SOMATROPINA                             | 3.051.140  | -0,2            | 3,6         | 40.640   | 0,6           | 0,3         |
| <b>L</b>       | IMATINIB MESILATO                       | 2.847.799  | 18,1            | 3,4         | 170.215  | 18,1          | 1,3         |
| <b>B</b>       | DARBEPOETINA ALFA                       | 2.784.564  | 39,9            | 3,3         | 24.615   | 30,0          | 0,2         |
| <b>B</b>       | EPOETINA BETA                           | 2.073.318  | -10,3           | 2,5         | 23.009   | -6,3          | 0,2         |
| <b>L</b>       | PEGFILGRASTIM                           | 2.011.084  | 12,0            | 2,4         | 2.592    | 12,0          | 0,0         |
| <b>B</b>       | EPOETINA ALFA                           | 1.944.936  | 11,7            | 2,3         | 16.094   | 28,6          | 0,1         |

**Tabella A.11 - Primi 10 principi attivi a maggior consumo (UMF) in distribuzione diretta, scostamento rispetto al 2009 e incidenza sul totale dei consumi.**

| ATC 1° livello | Principio Attivo      | Spesa 2010 | Δ spesa % 10/09 | % su totale | UMF 2010  | Δ UMF % 10/09 | % su totale |
|----------------|-----------------------|------------|-----------------|-------------|-----------|---------------|-------------|
| <b>B</b>       | CLOPIDOGREL SOLFATO   | 1.309.427  | -15,5           | 1,6         | 1.659.516 | 30,4          | 12,7        |
| <b>N</b>       | QUETIAPINA FUMARATO   | 464.389    | 30,7            | 0,6         | 709.567   | 7,7           | 5,4         |
| <b>L</b>       | BICALUTAMIDE          | 859.378    | -22,6           | 1,0         | 477.903   | 4,1           | 3,7         |
| <b>A</b>       | LANSOPRAZOLO          | 100.040    | 23,6            | 0,1         | 351.852   | 13,8          | 2,7         |
| <b>J</b>       | RIBAVIRINA            | 922.979    | -4,9            | 1,1         | 307.299   | -7,7          | 2,4         |
| <b>L</b>       | CAPECITABINA          | 840.331    | 25,2            | 1,0         | 306.174   | 25,8          | 2,3         |
| <b>V</b>       | SEVELAMER             | 213.311    | 38,4            | 0,3         | 284.415   | 39,6          | 2,2         |
| <b>L</b>       | MICOFENOLATO MOFETILE | 564.483    | 5,8             | 0,7         | 282.751   | 4,2           | 2,2         |
| <b>A</b>       | PANCRELIPASI          | 27.270     | 22,7            | 0,0         | 254.017   | 23,6          | 1,9         |
| <b>B</b>       | ENOXAPARINA SODICA    | 679.271    | 50,4            | 0,8         | 247.297   | 48,7          | 1,9         |

**Tabella A.12 - Consumi ospedalieri (spesa e UMF) dei primi 10 principi attivi per spesa per Gruppo Anatomico Principale, scostamento rispetto al 2009 e incidenza sul totale dei consumi.**

| Principio Attivo                                     | Spesa 2010           | Δ spesa % 10/09 | % su totale * | UMF 2010         | Δ UMF % 10/09 | % su totale * |
|--|----------------------|-----------------|---------------|------------------|---------------|---------------|
| <b>L farmaci antineoplastici ed immunomodulatori</b> | <b>25.778.987,14</b> | <b>-10,3</b>    | <b>37,3</b>   | <b>183.126</b>   | <b>-11,7</b>  | <b>1,1</b>    |
| TRASTUZUMAB  | 4.156.735,66         | -11,6           | 16,1          | 7.192            | -11,6         | 3,9           |
| BEVACIZUMAB  | 3.086.511,23         | -24,9           | 12,0          | 4.138            | -26,8         | 2,3           |
| RITUXIMAB  | 2.489.580,80         | 7,7             | 9,7           | 2.474            | -0,4          | 1,4           |
| DOCETAXEL TRIIDRATO                                  | 2.136.462,52         | -3,4            | 8,3           | 6.721            | -4,1          | 3,7           |
| NATALIZUMAB  | 1.548.148,50         | 59,4            | 6,0           | 953              | 59,4          | 0,5           |
| OXALIPLATINO   | 1.328.629,15         | -29,2           | 5,2           | 5.178            | -24,4         | 2,8           |
| PEMETREXED DISODICO                                  | 1.262.931,83         | 20,1            | 4,9           | 920              | 20,1          | 0,5           |
| DOXORUBICINA CLORIDRATO                              | 1.149.355,06         | -17,8           | 4,5           | 3.755            | -8,6          | 2,1           |
| INFLIXIMAB   | 1.135.776,94         | -27,9           | 4,4           | 2.436            | -27,9         | 1,3           |
| CETUXIMAB  | 890.449,64           | -22,5           | 3,5           | 4.958            | -22,5         | 2,7           |
| <b>J antimicrobici generali per uso sistemico</b>    | <b>15.599.400,12</b> | <b>-1,1</b>     | <b>22,6</b>   | <b>1.652.069</b> | <b>-3,8</b>   | <b>9,5</b>    |
| IMMUNOGLOBULINA UMANA USO ENDOVENOSO                 | 2.823.616,02         | -0,9            | 18,1          | 12.227           | 0,8           | 0,7           |
| PIPERACILLINA SODICA TAZOBACTAM SODICO               | 1.400.748,00         | -11,1           | 9,0           | 132.294          | -16,6         | 8,0           |
| LEVOFLOXACINA  | 1.339.097,58         | 7,6             | 8,6           | 115.427          | 6,4           | 7,0           |
| TEICoplanina   | 1.124.495,20         | -7,1            | 7,2           | 54.464           | -13,8         | 3,3           |
| CEFTRIAXONE DISODICO                                 | 917.823,79           | 0,4             | 5,9           | 160.901          | -5,2          | 9,7           |
| MEROPENEM TRIIDRATO                                  | 894.192,60           | 15,6            | 5,7           | 47.657           | 15,4          | 2,9           |
| AMFOTERICINA B                                       | 569.930,03           | -19,9           | 3,7           | 3.898            | -20,6         | 0,2           |
| CASPOFUNGIN  | 554.257,88           | 23,5            | 3,6           | 1.366            | 23,2          | 0,1           |
| CIPROFLOXACINA LATTATO                               | 420.390,43           | -37,3           | 2,7           | 32.786           | -26,7         | 2,0           |
| TIGECICLINA  | 359.831,62           | -15,1           | 2,3           | 7.323            | -15,1         | 0,4           |
| <b>B sangue ed organi emopoietici</b>                | <b>13.073.328,69</b> | <b>6,2</b>      | <b>18,9</b>   | <b>3.942.668</b> | <b>8,2</b>    | <b>22,7</b>   |
| ALBUMINA UMANA SOLUZIONE                             | 1.685.087,62         | 2,6             | 12,9          | 50.982           | 2,7           | 1,3           |
| SODIO CLORURO  | 1.476.779,16         | 7,5             | 11,3          | 1.758.609        | 8,5           | 44,6          |
| DARBEPOETINA ALFA                                    | 1.217.053,63         | -4,7            | 9,3           | 15.372           | -2,5          | 0,4           |
| EPOETINA ALFA  | 1.045.347,69         | 19,7            | 8,0           | 22.662           | 18,1          | 0,6           |
| ENOXAPARINA SODICA                                   | 1.003.969,07         | 59,9            | 7,7           | 362.148          | 56,1          | 9,2           |
| ANTITROMBINA III UMANA                               | 931.590,00           | -11,1           | 7,1           | 2.818            | -11,4         | 0,1           |
| GLUCOSIO (DESTROSIO) MONOidrato POLI                 | 900.783,64           | 15,6            | 6,9           | 21.274           | 12,2          | 0,5           |
| EPOETINA BETA  | 746.471,58           | 6,9             | 5,7           | 6.735            | -9,1          | 0,2           |
| FATTORE XIII PLASMINOGENO FIBRINOGEN                 | 310.800,22           | 23,1            | 2,4           | 1.355            | 12,3          | 0,0           |
| NADROPARINA CALCICA                                  | 294.150,33           | -25,8           | 2,3           | 155.070          | -23,7         | 3,9           |
| <b>N sistema nervoso centrale</b>                    | <b>3.780.183,27</b>  | <b>5,4</b>      | <b>5,5</b>    | <b>1.811.596</b> | <b>-0,7</b>   | <b>10,4</b>   |
| SEVOFLURANE  | 470.885,73           | 1,6             | 12,5          | 4.124            | 1,6           | 0,2           |
| MEPIVACAINA CLORIDRATO                               | 403.313,96           | 6,1             | 10,7          | 76.718           | 9,4           | 4,2           |
| PROPOFOL   | 367.287,22           | -8,8            | 9,7           | 69.232           | 1,1           | 3,8           |
| REMIFENTANIL   | 304.183,40           | 7,0             | 8,0           | 30.945           | 12,5          | 1,7           |
| LEVETIRACETAM  | 286.139,79           | 94,7            | 7,6           | 47.923           | 60,8          | 2,6           |
| PARACETAMOLO   | 263.933,12           | -22,7           | 7,0           | 305.918          | -13,3         | 16,9          |

| Principio Attivo  | Spesa 2010          | Δ spesa % 10/09 | % su totale * | UMF 2010         | Δ UMF % 10/09 | % su totale * |
|---|---------------------|-----------------|---------------|------------------|---------------|---------------|
| MIDAZOLAM CLORIDRATO  | 215.948,16          | -0,1            | 5,7           | 105.169          | 0,1           | 5,8           |
| ROPIVACAINA CLORIDRATO MONOIDRATO                           | 194.227,28          | -0,1            | 5,1           | 16.283           | -0,1          | 0,9           |
| RISPERIDONE   | 166.823,50          | 21,8            | 4,4           | 9.663            | 52,7          | 0,5           |
| LEVOBUPIVACAINA CLORIDRATO                                  | 145.899,88          | 7,4             | 3,9           | 10.173           | 7,6           | 0,6           |
| <b>A apparato gastrointestinale e metabolismo</b>           | <b>2.842.923,92</b> | <b>-17,2</b>    | <b>4,1</b>    | <b>2.873.791</b> | <b>1,3</b>    | <b>16,6</b>   |
| PANTOPRAZOLO SODICO SESQUIDRATO                             | 490.074,89          | 82,6            | 17,2          | 100.303          | 86,5          | 3,5           |
| ONDANSETRONE CLORIDRATO                                     | 234.912,62          | -4,9            | 8,3           | 26.626           | 6,0           | 0,9           |
| IMIGLUCERASI  | 216.789,35          | 48,3            | 7,6           | 165              | 7,1           | 0,0           |
| GRANISETRONE CLORIDRATO                                     | 214.128,52          | -7,6            | 7,5           | 15.522           | -8,4          | 0,5           |
| OMEPRAZOLO  | 173.265,15          | -43,6           | 6,1           | 177.365          | -9,7          | 6,2           |
| RANITIDINA CLORIDRATO                                       | 169.169,65          | 8,7             | 6,0           | 388.645          | 9,1           | 13,5          |
| AGALSIDASI ALFA   | 150.805,64          | -82,7           | 5,3           | 98               | -82,7         | 0,0           |
| LANSOPRAZOLO  | 148.609,74          | -7,2            | 5,2           | 523.140          | -11,9         | 18,2          |
| PALONOSETRON CLORIDRATO                                     | 134.726,31          | -33,6           | 4,7           | 3.118            | -33,6         | 0,1           |
| COMPLESSO VITAMINICO  | 125.184,58          | 24,4            | 4,4           | 53.309           | 2,6           | 1,9           |
| <b>M sistema muscolo-scheletrico</b>                        | <b>1.591.361,81</b> | <b>-3,0</b>     | <b>2,3</b>    | <b>747.581</b>   | <b>-1,5</b>   | <b>4,3</b>    |
| ACIDO ZOLEDRONICO MONOIDRATO                                | 775.248,84          | -6,9            | 48,7          | 3.593            | -6,4          | 0,5           |
| CISATRACURIO BESILATO                                       | 210.876,65          | -6,2            | 13,3          | 31.400           | -9,0          | 4,2           |
| TOSSINA BOTULINICA DI CLOSTRIDIUM BO                        | 168.002,38          | 8,0             | 10,6          | 1.110            | 9,3           | 0,1           |
| KETOROLAC SALE DI TROMETAMOLO                               | 135.990,70          | 4,5             | 8,5           | 220.109          | 5,1           | 29,4          |
| TIOLCHICOSIDE   | 36.560,40           | 3,0             | 2,3           | 48.106           | 1,8           | 6,4           |
| SODIO IBANDRONATO MONOIDRATO                                | 35.739,67           | 66,7            | 2,2           | 403              | 82,4          | 0,1           |
| ESCINA DIETILAMINA SALICILATO                               | 32.019,29           | -11,3           | 2,0           | 10.942           | -11,9         | 1,5           |
| ATRACURIO BESILATO  | 28.749,75           | -15,7           | 1,8           | 9.105            | -17,5         | 1,2           |
| BACLOFENE   | 25.948,71           | 42,1            | 1,6           | 3.552            | -5,1          | 0,5           |
| ROCURONIO BROMURO   | 20.826,64           | 103,8           | 1,3           | 4.383            | 97,4          | 0,6           |
| <b>H preparati ormonali sistemici-escl. ormoni sessuali</b> | <b>1.320.664,47</b> | <b>3,8</b>      | <b>1,9</b>    | <b>1.036.665</b> | <b>-2,3</b>   | <b>6,0</b>    |
| PARACALCITOLE   | 426.117,41          | 17,9            | 32,3          | 24.225           | 16,6          | 2,3           |
| METILPREDNISOLONE EMISUCCINATO SODIC                        | 389.289,71          | -2,9            | 29,5          | 193.437          | 1,4           | 18,7          |
| SOMATOSTATINA ACETATO                                       | 84.503,94           | -15,4           | 6,4           | 1.759            | -12,6         | 0,2           |
| DESAMETASONE 21-FOSFATO DISODICO                            | 66.961,36           | -2,2            | 5,1           | 121.181          | -4,0          | 11,7          |
| OCTREOTIDE ACETATO  | 46.948,35           | 206,3           | 3,6           | 6.273            | 2070          | 0,6           |
| BETAMETASONE FOSFATO DISODICO                               | 46.378,31           | 12,2            | 3,5           | 137.399          | -0,1          | 13,3          |
| IDROCORTISONE EMISUCCINATO SODICO                           | 43.348,34           | -2,7            | 3,3           | 21.831           | -3,0          | 2,1           |
| CINACALCET CLORIDRATO                                       | 33.196,27           | 40,9            | 2,5           | 5.068            | 40,3          | 0,5           |
| OCTREOTIDE  | 32.761,01           | -59,6           | 2,5           | 4.074            | -68,3         | 0,4           |
| LANREOTIDE ACETATO  | 23.423,45           | -26,1           | 1,8           | 42               | -37,3         | 0,0           |
| <b>V vari</b>   | <b>1.317.786,73</b> | <b>-9,1</b>     | <b>1,9</b>    | <b>424.627</b>   | <b>2,2</b>    | <b>2,4</b>    |
| CALCIO LEVOFOLINATO   | 222.679,72          | -26,1           | 16,9          | 42.396           | -17,7         | 10,0          |
| ACQUA PER PREPARAZIONI INIETTABILI                          | 214.977,57          | 207,9           | 16,3          | 81.584           | 14,0          | 19,2          |
| IOMEPROLO   | 115.209,78          | 37,4            | 8,7           | 1.554            | 43,0          | 0,4           |
| TIROTROPINA   | 109.510,40          | 7,7             | 8,3           | 320              | 7,7           | 0,1           |
| FLUMAZENIL  | 102.300,06          | -49,8           | 7,8           | 11.140           | -44,8         | 2,6           |
| UREA C TREDICI  | 97.026,65           | 33,4            | 7,4           | 5.080            | 34,2          | 1,2           |
| GLUTATIONE SODICO   | 59.675,47           | -2,1            | 4,5           | 60.695           | 8,0           | 14,3          |
| IOPROMIDE   | 57.130,70           | -47,1           | 4,3           | 928              | -49,4         | 0,2           |
| RASBURICASE   | 35.741,43           | 1,1             | 2,7           | 164              | -16,3         | 0,0           |

| Principio Attivo                     | Spesa 2010          | Δ spesa % 10/09 | % su totale * | UMF 2010         | Δ UMF % 10/09 | % su totale * |
|--------------------------------------|---------------------|-----------------|---------------|------------------|---------------|---------------|
| IODIO IOFLUPANO-123I                 | 32.331,27           | -79,4           | 2,5           | 33               | -71,1         | 0,0           |
| <b>C sistema cardiovascolare</b>     | <b>1.109.090,94</b> | <b>0,8</b>      | <b>1,6</b>    | <b>2.134.071</b> | <b>-0,8</b>   | <b>12,3</b>   |
| FENOLDOPAM MESILATO                  | 116.035,74          | 173,3           | 10,5          | 1.085            | 173,3         | 0,1           |
| FUROSEMIDE                           | 113.829,03          | 11,3            | 10,3          | 550.025          | 5,1           | 25,8          |
| LEVOSIMENDAN                         | 100.300,48          | -32,9           | 9,0           | 108              | -32,9         | 0,0           |
| NITROGLICERINA                       | 99.264,86           | -7,7            | 9,0           | 99.101           | -10,0         | 4,6           |
| ATORVASTATINA CALCIO TRIIDRATO       | 90.671,31           | -5,8            | 8,2           | 45.838           | -13,8         | 2,1           |
| DOBUTAMINA CLORIDRATO                | 62.065,57           | -3,1            | 5,6           | 14.328           | 4,6           | 0,7           |
| VALSARTAN                            | 43.280,73           | 12,8            | 3,9           | 71.060           | 15,6          | 3,3           |
| NIMODIPINA                           | 36.423,46           | -22             | 3,3           | 4.317            | -21,9         | 0,2           |
| AMIODARONE CLORIDRATO                | 33.907,89           | -4,0            | 3,1           | 80.007           | -8,4          | 3,7           |
| NORADRENALINA TARTRATO               | 32.843,26           | 24,2            | 3,0           | 35.676           | 24,4          | 1,7           |
| <b>R sistema respiratorio</b>        | <b>679.466,74</b>   | <b>30,5</b>     | <b>1,0</b>    | <b>443.837</b>   | <b>-1,4</b>   | <b>2,6</b>    |
| OMALIZUMAB                           | 243.837,95          | 84,6            | 35,9          | 731              | 84,6          | 0,2           |
| FRAZIONE FOSFOLIPIDICA DA POLMONE DI | 158.003,10          | 48,8            | 23,3          | 515              | 42,7          | 0,1           |
| SALMETEROLO XINAFOATO FLUTICASONE PR | 34.630,29           | -1,4            | 5,1           | 711              | -6,9          | 0,2           |
| CLORFENAMINA MALEATO                 | 33.751,69           | -9,4            | 5,0           | 40.920           | -10,3         | 9,2           |
| ACETILCISTEINA                       | 29.480,69           | 7,1             | 4,3           | 110.140          | 9,7           | 24,8          |
| TIOTROPIO BROMURO                    | 29.193,12           | 26,9            | 4,3           | 25.608           | 26,9          | 5,8           |
| BECLOMETASONE DIPROPIONATO           | 25.680,61           | -11,0           | 3,8           | 90.294           | -5,5          | 20,3          |
| AMBROXOLO CLORIDRATO                 | 23.338,82           | 8,9             | 3,4           | 13.792           | -20,4         | 3,1           |
| EFEDRINA CLORIDRATO                  | 21.316,95           | -0,6            | 3,1           | 16.700           | 1,8           | 3,8           |
| BROMEXINA CLORIDRATO                 | 12.037,19           | -15,3           | 1,8           | 10.101           | -7,9          | 2,3           |
| <b>D dermatologici</b>               | <b>555.841,41</b>   | <b>0,5</b>      | <b>0,8</b>    | <b>786.824</b>   | <b>3,1</b>    | <b>4,5</b>    |
| TOSILCLORAMIDE SODICA                | 130.300,82          | 4,1             | 23,4          | 612.084          | 4,3           | 77,8          |
| GENTAMICINA BETAMETASONE             | 77.675,22           | -5,2            | 14,0          | 12.985           | -5,0          | 1,7           |
| IDOPOVIDONE                          | 56.725,45           | -5,7            | 10,2          | 10.251           | -12,5         | 1,3           |
| GENTAMICINA SOLFATO                  | 45.430,27           | -10,9           | 8,2           | 10.063           | -2,5          | 1,3           |
| SODIO IPOCLORITO                     | 29.597,51           | -8,8            | 5,3           | 7.407            | -4,8          | 0,9           |
| ACIDO IALURONICO SALE SODICO         | 28.574,11           | -10,8           | 5,1           | 43.999           | -16,2         | 5,6           |
| SULFADIAZINA ARGENTICA               | 26.313,21           | 6,8             | 4,7           | 5.075            | 7,1           | 0,6           |
| COLLAGENASI CLORAMFENICOLO           | 25.734,46           | -3,1            | 4,6           | 4.044            | -3,6          | 0,5           |
| LIDOCAINA CLORIDRATO                 | 22.732,39           | 89,7            | 4,1           | 8.925            | 87,4          | 1,1           |
| SULFADIAZINA ARGENTICA ACIDO IALURON | 21.939,71           | -3,6            | 3,9           | 29.468           | -5,2          | 3,7           |
| <b>S organi di senso</b>             | <b>537.584,21</b>   | <b>14,2</b>     | <b>0,8</b>    | <b>138.016</b>   | <b>-5,6</b>   | <b>0,8</b>    |
| PEGAPTANIB SODICO                    | 141.320,39          | 40,7            | 26,3          | 204              | 41,7          | 0,1           |
| RANIBIZUMAB                          | 136.935,59          | 24,9            | 25,5          | 137              | 22,3          | 0,1           |
| BSS                                  | 47.317,97           | 25,6            | 8,8           | 5.375            | 24,8          | 3,9           |
| BSS PLUS                             | 27.381,55           | 30,6            | 5,1           | 972              | 30,6          | 0,7           |
| TOBRAMICINA DESAMETASONE             | 22.605,23           | 2,2             | 4,2           | 7.765            | 1,9           | 5,6           |
| OXIBUPROCAINA CLORIDRATO             | 20.725,40           | 2,4             | 3,9           | 51.666           | 5,5           | 37,4          |
| ACETILCOLINA CLORURO                 | 18.235,47           | 9,9             | 3,4           | 3.086            | 9,9           | 2,2           |
| VERTEPORFINA                         | 14.100,69           | -51,7           | 2,6           | 14               | -51,7         | 0,0           |
| OFLOXACINA                           | 13.976,92           | 16,0            | 2,6           | 3.650            | 16,6          | 2,6           |
| TOBRAMICINA                          | 12.592,46           | 18,0            | 2,3           | 3.779            | 16,8          | 2,7           |
| <b>Soluzioni ospedaliere</b>         | <b>508.414,87</b>   | <b>0,1</b>      | <b>0,7</b>    | <b>1.049.655</b> | <b>0,5</b>    | <b>6,0</b>    |
| SOL FISILOGICA                       | 286.977,95          | 0,5             | 56,4          | 728.003          | 1,0           | 69,4          |
| SOL DIANEAL                          | 38.798,26           | 13,4            | 7,6           | 8.395            | 12,5          | 0,8           |



| Principio Attivo                              | Spesa 2010        | Δ spesa % 10/09 | % su totale * | UMF 2010       | Δ UMF % 10/09 | % su totale * |
|---|-------------------|-----------------|---------------|----------------|---------------|---------------|
| SOL GLUCOSATA                                 | 27.706,50         | 4,7             | 5,4           | 70.255         | 5,0           | 6,7           |
| SOL ELETTROLITI                               | 27.487,01         | 7,3             | 5,4           | 41.818         | 7,3           | 4,0           |
| SOL ELETT                                     | 25.667,27         | -21,4           | 5,0           | 34.251         | -21,8         | 3,3           |
| SOL ELET.R                                    | 20.142,51         | 25,7            | 4,0           | 38.998         | 25,7          | 3,7           |
| ACQUA PPI                                     | 14.069,22         | -9,0            | 2,8           | 40.619         | -2,5          | 3,9           |
| SOL GLUC                                      | 9.630,18          | -22,3           | 1,9           | 18.645         | -22,3         | 1,8           |
| SOL POLISALINA                                | 9.369,95          | 19,9            | 1,8           | 13.450         | 21,1          | 1,3           |
| SODIO CLORURO                                 | 8.665,41          | 64,6            | 1,7           | 14.531         | 5,0           | 1,4           |
| <b>G sistema genito-urinario ed ormoni</b>    | <b>413.013,25</b> | <b>17,9</b>     | <b>0,6</b>    | <b>115.045</b> | <b>6,2</b>    | <b>0,7</b>    |
| ATOSIBAN ACETATO                              | 224.357,09        | 20,5            | 54,3          | 3.137          | 21,4          | 2,7           |
| DINOPROSTONE                                  | 75.477,65         | 55,9            | 18,3          | 1.797          | 18,2          | 1,6           |
| GEMEPROST                                     | 58.025,24         | -10,4           | 14,0          | 3.663          | -9,5          | 3,2           |
| METILERGOMETRINA MALEATO                      | 8.344,91          | -2,1            | 2,0           | 40.837         | 4,8           | 35,5          |
| SILDENAFIL CITRATO                            | 6.336,00          | 130,5           | 1,5           | 1.400          | 121,2         | 1,2           |
| ISOXSUPRINA CLORIDRATO                        | 4.999,58          | 0,5             | 1,2           | 22.365         | -1,5          | 19,4          |
| TAMSULOSINA CLORIDRATO                        | 4.810,54          | 31,1            | 1,2           | 16.795         | 28,6          | 14,6          |
| LIDOCAINA CLORIDRATO                          | 4.775,85          | -53,4           | 1,2           | 1.955          | -54,0         | 1,7           |
| SULPROSTONE                                   | 4.053,73          | 11,4            | 1,0           | 401            | 11,4          | 0,3           |
| CABERGOLINA                                   | 3.522,92          | 36,7            | 0,9           | 1.270          | 39,6          | 1,1           |
| <b>P farmaci antiparassitari- insetticidi</b> | <b>6.955,89</b>   | <b>34,8</b>     | <b>0,0</b>    | <b>10.755</b>  | <b>21,2</b>   | <b>0,1</b>    |
| ATOVAQUONE                                    | 5.060,16          | 27,8            | 72,7          | 23             | 27,8          | 0,2           |
| PENTAMIDINA ISETIONATO                        | 522,51            | 919,7           | 7,5           | 51             | 920,0         | 0,5           |
| METRONIDAZOLO                                 | 431,49            | 7,6             | 6,2           | 7.876          | 6,8           | 73,2          |
| PERMETRINA                                    | 230,67            | 337,5           | 3,3           | 35             | 337,5         | 0,3           |
| IDROXICLOROCHINA SOLFATO                      | 210,72            | 200,5           | 3,0           | 2.285          | 200,7         | 21,2          |
| ATOVAQUONE PROGUANILE CLORIDRATO              | 203,28            | -               | 2,9           | 96             | -             | 0,9           |
| ALBENDAZOLO                                   | 116,93            | 355,9           | 1,7           | 114            | 356,0         | 1,1           |
| BENZILE BENZOATO PERMETRINA BENZOCAI          | 63,27             | -73,9           | 0,9           | 12             | -73,9         | 0,1           |
| MEBENDAZOLO                                   | 44,11             | -25,0           | 0,6           | 93             | -25,0         | 0,9           |
| MEFLOCHINA CLORIDRATO                         | 24,12             | -87,7           | 0,3           | 16             | -87,5         | 0,1           |

\* la percentuale relativamente al principio attivo è calcolata sul totale della spesa o delle UMF dell'ATC al 1° livello a cui appartengono, mentre la percentuale relativamente all'ATC al 1° livello è calcolata sul totale della spesa o delle UMF.

**Tabella A.13 - Consumi (spesa e UMF) dei primi 10 principi attivi per spesa per macroreparto, scostamento rispetto al 2009 e incidenza sul totale dei consumi**

| Principio Attivo                     | Spesa 2010           | Δ spesa % 10/09 | % su totale* | UMF 2010         | Δ UMF % 10/09 | % su totale* |
|--------------------------------------|----------------------|-----------------|--------------|------------------|---------------|--------------|
| <b>ONCOLOGIA</b>                     | <b>16.768.200,55</b> | <b>-19,2</b>    | <b>24,3</b>  | <b>814.513</b>   | <b>-6,8</b>   | <b>4,7</b>   |
| TRASTUZUMAB                          | 3.210.604,37         | -11,7           | 19,1         | 5.555            | -11,7         | 0,7          |
| BEVACIZUMAB                          | 2.561.340,77         | -27,2           | 15,3         | 3.422            | -29,1         | 0,4          |
| DOCETAXEL TRIIDRATO                  | 1.880.490,32         | -0,3            | 11,2         | 5.857            | -1,4          | 0,7          |
| OXALIPLATINO                         | 1.059.995,12         | -34,0           | 6,3          | 4.451            | -27,2         | 0,5          |
| PEMETREXED DISODICO                  | 845.615,24           | -6,2            | 5,0          | 616              | -6,2          | 0,1          |
| CETUXIMAB                            | 768.681,77           | -23,0           | 4,6          | 4.280            | -23,0         | 0,5          |
| DOXORUBICINA CLORIDRATO              | 703.533,58           | -32,3           | 4,2          | 1.924            | -28,5         | 0,2          |
| ACIDO ZOLEDRONICO MONOIDRATO         | 603.655,66           | -9,1            | 3,6          | 2.815            | -9,1          | 0,3          |
| PACLITAXEL                           | 535.901,96           | -23,1           | 3,2          | 3.074            | -20,6         | 0,4          |
| GEMCITABINA CLORIDRATO               | 451.584,70           | -32,7           | 2,7          | 5.717            | -32,0         | 0,7          |
| <b>MEDICINA</b>                      | <b>15.180.899,48</b> | <b>-3,1</b>     | <b>22,0</b>  | <b>4.784.988</b> | <b>-1,7</b>   | <b>27,6</b>  |
| RITUXIMAB                            | 2.174.222,36         | 2,1             | 14,3         | 2.034            | -7,7          | 0,0          |
| TRASTUZUMAB                          | 942.663,50           | -11,4           | 6,2          | 1.631            | -11,4         | 0,0          |
| INFLIXIMAB                           | 757.184,64           | -39,4           | 5,0          | 1.624            | -39,4         | 0,0          |
| BORTEZOMIB                           | 623.114,83           | -19,5           | 4,1          | 619              | -19,5         | 0,0          |
| IMMUNOGLOBULINA UMANA USO ENDOV      | 610.319,06           | 2,7             | 4,0          | 2.506            | 4,7           | 0,1          |
| LEVOFLOXACINA                        | 525.529,04           | 0,5             | 3,5          | 45.139           | 3,2           | 0,9          |
| BEVACIZUMAB                          | 474.314,61           | -8,0            | 3,1          | 561              | -10,7         | 0,0          |
| PIPERACILLINA SODICA TAZOBACTAM SODI | 461.836,08           | -10,8           | 3,0          | 46.943           | -12,0         | 1,0          |
| ALBUMINA UMANA SOLUZIONE             | 458.277,73           | -9,9            | 3,0          | 13.847           | -9,9          | 0,3          |
| DOXORUBICINA CLORIDRATO              | 413.995,21           | 29,1            | 2,7          | 1.517            | 27,9          | 0,0          |
| <b>TERAPIA INTENSIVA</b>             | <b>7.027.340,25</b>  | <b>1,7</b>      | <b>10,2</b>  | <b>1.833.484</b> | <b>3,3</b>    | <b>10,6</b>  |
| ANTITROMBINA III UMANA               | 522.720,00           | -11,2           | 7,4          | 1.580            | -11,4         | 0,1          |
| ALBUMINA UMANA SOLUZIONE             | 435.218,87           | 0,2             | 6,2          | 13.179           | 0,5           | 0,7          |
| IMMUNOGLOBULINA UMANA USO ENDOV      | 390.080,65           | -5,2            | 5,6          | 1.902            | -0,2          | 0,1          |
| PROPOFOL                             | 277.689,02           | -10,2           | 4,0          | 46.811           | -2,4          | 2,6          |
| CASPOFUNGIN                          | 223.788,70           | 23,0            | 3,2          | 551              | 22,7          | 0,0          |
| REMIFENTANIL                         | 207.365,82           | -0,5            | 3,0          | 19.874           | 9,4           | 1,1          |
| GLUCOSIO (DESTROSIO) MONOIDRATO POLI | 191.044,61           | -4,8            | 2,7          | 4.334            | -6,4          | 0,2          |
| PIPERACILLINA SODICA TAZOBACTAM SODI | 174.097,14           | -12,7           | 2,5          | 14.940           | -19,9         | 0,8          |
| LEVOFLOXACINA                        | 173.621,62           | 8,7             | 2,5          | 7.368            | 9,7           | 0,4          |
| MEROPENEM TRIIDRATO                  | 171.102,28           | 7,5             | 2,4          | 8.952            | 5,5           | 0,5          |
| <b>CHIRURGIA</b>                     | <b>6.120.239,25</b>  | <b>-0,8</b>     | <b>8,9</b>   | <b>2.444.640</b> | <b>-1,2</b>   | <b>14,1</b>  |
| ALBUMINA UMANA SOLUZIONE             | 315.105,13           | 11,0            | 5,1          | 9.520            | 11,0          | 0,4          |
| PIPERACILLINA SODICA TAZOBACTAM SODI | 291.405,69           | -21,5           | 4,8          | 25.784           | -24,3         | 1,1          |
| SEVOFLURANE                          | 291.049,41           | 9,3             | 4,8          | 2.549            | 9,3           | 0,1          |
| GLUCOSIO (DESTROSIO) MONOIDRATO POLI | 275.511,12           | 21,1            | 4,5          | 6.215            | 11,7          | 0,3          |
| SODIO CLORURO                        | 275.109,98           | 5,7             | 4,5          | 354.332          | 10,4          | 14,5         |
| FATTORE XIII PLASMINOGENO FIBRINOGEN | 244.300,69           | 34,3            | 4,0          | 1.081            | 18,7          | 0,0          |
| MEPIVACAINA CLORIDRATO               | 173.601,49           | 16,6            | 2,8          | 29.665           | 16,5          | 1,2          |

| Principio Attivo                     | Spesa 2010          | Δ spesa % 10/09 | % su totale* | UMF 2010         | Δ UMF % 10/09 | % su totale* |
|--------------------------------------|---------------------|-----------------|--------------|------------------|---------------|--------------|
| CEFTRIAXONE DISODICO                 | 166.450,62          | 7,1             | 2,7          | 28.724           | -0,4          | 1,2          |
| GABEXATO MESILATO                    | 134.710,74          | -5,5            | 2,2          | 17.311           | -9,4          | 0,7          |
| ROPIVACAINA CLORIDRATO MONOIDRATO    | 133.637,00          | -0,8            | 2,2          | 11.139           | -0,8          | 0,5          |
| <b>UROLOGIA NEFROLOGIA</b>           | <b>4.777.228,78</b> | <b>-6,9</b>     | <b>6,9</b>   | <b>1.061.821</b> | <b>2,2</b>    | <b>6,1</b>   |
| DARBEPOETINA ALFA                    | 996.703,37          | -3,8            | 20,9         | 13.531           | -2,1          | 1,3          |
| EPOETINA ALFA                        | 937.359,50          | 21,8            | 19,6         | 20.999           | 17,2          | 2,0          |
| EPOETINA BETA                        | 578.491,81          | 8,3             | 12,1         | 5.062            | -5,9          | 0,5          |
| PARACALCITOLE                        | 379.950,76          | 17,3            | 8,0          | 21.550           | 15,5          | 2,0          |
| SODIO CLORURO                        | 192.579,74          | 3,1             | 4,0          | 181.063          | 5,4           | 17,1         |
| AGALSIDASI ALFA                      | 150.805,64          | -82,3           | 3,2          | 98               | -82,3         | 0,0          |
| NADROPARINA CALCICA                  | 86.253,37           | 31,0            | 1,8          | 48.725           | 31,5          | 4,6          |
| ENOXAPARINA SODICA                   | 83.100,79           | 64,3            | 1,7          | 33.376           | 59,1          | 3,1          |
| EPARINA SODICA                       | 68.748,88           | 53,0            | 1,4          | 24.102           | -19,0         | 2,3          |
| METOSSIPOLIETILENGLICOLE-EPOETINA BE | 67.189,36           | 111,6           | 1,4          | 239              | 111,5         | 0,0          |
| <b>EMATOLOGIA</b>                    | <b>4.566.118,32</b> | <b>16,8</b>     | <b>6,6</b>   | <b>481.140</b>   | <b>6,2</b>    | <b>2,8</b>   |
| IMMUNOGLOBULINA UMANA USO ENDOV      | 935.396,77          | 17,0            | 20,5         | 3.757            | 17,7          | 0,8          |
| ECULIZUMAB                           | 597.820,76          | 108,7           | 13,1         | 144              | 108,7         | 0,0          |
| AMFOTERICINA B                       | 270.941,67          | -27,7           | 5,9          | 1.872            | -26,2         | 0,4          |
| RITUXIMAB                            | 219.908,62          | 159,8           | 4,8          | 330              | 140,9         | 0,1          |
| ANTITROMBINA III UMANA               | 173.250,00          | -24,9           | 3,8          | 525              | -25,2         | 0,1          |
| FILGRASTIM                           | 156.424,08          | -13,3           | 3,4          | 2.019            | -13,4         | 0,4          |
| CASPOFUNGIN                          | 151.685,28          | 34,2            | 3,3          | 374              | 34,5          | 0,1          |
| POSACONAZOLO                         | 149.312,66          | 63,2            | 3,3          | 248              | 63,2          | 0,1          |
| BORTEZOMIB                           | 115.764,47          | 187,5           | 2,5          | 115              | 187,5         | 0,0          |
| PIPERACILLINA SODICA TAZOBACTAM SODI | 99.861,99           | 0,9             | 2,2          | 8.903            | 3,8           | 1,9          |
| <b>NEUROLOGIA</b>                    | <b>3.838.644,53</b> | <b>22,2</b>     | <b>5,6</b>   | <b>1.111.555</b> | <b>14,1</b>   | <b>6,4</b>   |
| NATALIZUMAB                          | 1.517.283,00        | 58,6            | 39,5         | 934              | 58,6          | 0,1          |
| IMMUNOGLOBULINA UMANA USO ENDOV      | 495.638,47          | -23,3           | 12,9         | 2.208            | -21,7         | 0,2          |
| RISPERIDONE                          | 163.655,82          | 22,9            | 4,3          | 7.854            | 60,1          | 0,7          |
| LEVETIRACETAM                        | 160.185,82          | 94,3            | 4,2          | 27.446           | 64,5          | 2,5          |
| TOSSINA BOTULINICA DI CLOSTRIDIUM BO | 148.686,18          | 1,4             | 3,9          | 970              | 2,2           | 0,1          |
| ENOXAPARINA SODICA                   | 100.752,64          | 83,2            | 2,6          | 36.758           | 75,7          | 3,3          |
| SODIO CLORURO                        | 74.108,05           | 16,5            | 1,9          | 94.136           | 19,3          | 8,5          |
| MEROPENEM TRIIDRATO                  | 68.325,68           | 44,1            | 1,8          | 3.595            | 44,0          | 0,3          |
| GLUCOSIO (DESTROSIO) MONOIDRATO POLI | 66.056,84           | -4,6            | 1,7          | 1.570            | -6,7          | 0,1          |
| ALBUMINA UMANA SOLUZIONE             | 56.733,40           | -16,6           | 1,5          | 1.714            | -16,6         | 0,2          |
| <b>CARDIOLOGIA</b>                   | <b>2.596.686,26</b> | <b>9,2</b>      | <b>3,8</b>   | <b>1.581.875</b> | <b>4,9</b>    | <b>9,1</b>   |
| TENECTEPLASE                         | 211.239,04          | -6,0            | 8,1          | 236              | -6,0          | 0,0          |
| ABCIXIMAB                            | 182.809,98          | 13,9            | 7,0          | 772              | 17,3          | 0,0          |
| ENOXAPARINA SODICA                   | 158.359,64          | 64,4            | 6,1          | 50.878           | 62,7          | 3,2          |
| ANTITROMBINA III UMANA               | 104.940,00          | 14,0            | 4,0          | 318              | 14,0          | 0,0          |
| TIROFIBAN CLORIDRATO MONOIDRATO      | 94.461,77           | -16,4           | 3,6          | 593              | -16,4         | 0,0          |
| IOMEPROLO                            | 89.761,55           | 20,8            | 3,5          | 1.127            | 27,1          | 0,1          |
| TEICOPLANINA                         | 86.736,51           | 17,0            | 3,3          | 4.096            | 4,5           | 0,3          |
| SODIO CLORURO                        | 75.504,52           | 11,0            | 2,9          | 107.278          | 5,9           | 6,8          |
| CEFTRIAXONE DISODICO                 | 73.835,02           | 8,3             | 2,8          | 12.151           | 0,4           | 0,8          |
| LEVOSIMENDAN                         | 72.439,23           | -14,3           | 2,8          | 78               | -14,3         | 0,0          |
| <b>ORTOPEDIA</b>                     | <b>2.085.730,33</b> | <b>-6,8</b>     | <b>3,0</b>   | <b>1.010.987</b> | <b>-1,8</b>   | <b>5,8</b>   |

| Principio Attivo                     | Spesa 2010          | Δ spesa % 10/09 | % su totale* | UMF 2010       | Δ UMF % 10/09 | % su totale* |
|--------------------------------------|---------------------|-----------------|--------------|----------------|---------------|--------------|
| TEICOPLANINA                         | 322.574,96          | -18,7           | 15,5         | 15.500         | -25,5         | 1,5          |
| INFLIXIMAB                           | 223.798,41          | 31,5            | 10,7         | 480            | 31,5          | 0,0          |
| ENOXAPARINA SODICA                   | 156.743,65          | 57,4            | 7,5          | 56.819         | 55,4          | 5,6          |
| LEVOFLOXACINA                        | 127.480,18          | -25,8           | 6,1          | 8.296          | -24,8         | 0,8          |
| SODIO CLORURO                        | 102.222,40          | 4,5             | 4,9          | 122.683        | 2,0           | 12,1         |
| CEFTRIAXONE DISODICO                 | 88.351,68           | -21,9           | 4,2          | 12.719         | -32,6         | 1,3          |
| PIPERACILLINA SODICA TAZOBACTAM SODI | 55.263,07           | -33,4           | 2,6          | 6.002          | -39,9         | 0,6          |
| CEFTAZIDIMA PENTAIDRATO              | 49.980,04           | 73,6            | 2,4          | 8.534          | 1,1           | 0,8          |
| PARACETAMOLO                         | 39.433,05           | -44,8           | 1,9          | 38.374         | -26,3         | 3,8          |
| CEFAZOLINA SODICA                    | 36.610,39           | 37,7            | 1,8          | 17.219         | 25,5          | 1,7          |
| <b>INFETTIVOLOGIA</b>                | <b>2.009.756,92</b> | <b>9,6</b>      | <b>2,9</b>   | <b>452.794</b> | <b>17,6</b>   | <b>2,6</b>   |
| AMFOTERICINA B                       | 114.028,71          | 70,5            | 5,7          | 769            | 46,5          | 0,2          |
| TEICOPLANINA                         | 113.990,87          | -10,1           | 5,7          | 5.481          | -17,8         | 1,2          |
| LEVOFLOXACINA                        | 97.595,72           | 67,5            | 4,9          | 8.991          | 49,6          | 2,0          |
| PIPERACILLINA SODICA TAZOBACTAM SODI | 93.229,40           | 54,5            | 4,6          | 8.306          | 45,5          | 1,8          |
| MEROPENEM TRIIDRATO                  | 91.768,32           | 9,8             | 4,6          | 4.967          | 8,6           | 1,1          |
| EMTRICITABINA TENOFOVIR DISOPROXIL   | 85.764,62           | -17,4           | 4,3          | 6.449          | -17,4         | 1,4          |
| CASPOFUNGIN                          | 83.850,74           | 74,2            | 4,2          | 209            | 74,2          | 0,0          |
| ALBUMINA UMANA SOLUZIONE             | 82.816,20           | 55,2            | 4,1          | 2.502          | 55,2          | 0,6          |
| IMMUNOGLOBULINA UMANA USO ENDOV      | 81.396,00           | 167,7           | 4,1          | 323            | 162,6         | 0,1          |
| DAPTOMICINA                          | 81.004,15           | 154,1           | 4,0          | 964            | 117,1         | 0,2          |
| <b>OSTETRICIA GINECOLOGIA</b>        | <b>1.169.832,59</b> | <b>9,0</b>      | <b>1,7</b>   | <b>692.937</b> | <b>1,5</b>    | <b>4,0</b>   |
| ATOSIBAN ACETATO                     | 224.308,74          | 20,8            | 19,2         | 3.135          | 21,7          | 0,5          |
| SODIO CLORURO                        | 76.268,27           | 15,8            | 6,5          | 86.805         | 18,4          | 12,5         |
| DINOPROSTONE                         | 75.477,65           | 55,9            | 6,5          | 1.797          | 18,2          | 0,3          |
| IMMUNOGLOBULINA UMANA RHO            | 58.789,97           | 8,0             | 5,0          | 1.522          | 8,9           | 0,2          |
| GEMEPROST                            | 53.668,98           | -11,6           | 4,6          | 3.388          | -10,7         | 0,5          |
| MEPIVACAINA CLORIDRATO               | 49.827,70           | 5,8             | 4,3          | 10.054         | 17,7          | 1,5          |
| ENOXAPARINA SODICA                   | 43.933,79           | 44,5            | 3,8          | 18.407         | 38,5          | 2,7          |
| CEFTRIAXONE DISODICO                 | 41.518,64           | -2,6            | 3,5          | 8.267          | -11,2         | 1,2          |
| CEFAZOLINA SODICA                    | 27.753,11           | 12,9            | 2,4          | 9.147          | 13,3          | 1,3          |
| GLUCOSIO (DESTROSI) MONOIDRATO       | 24.982,72           | 12,9            | 2,1          | 30.346         | 11,9          | 4,4          |
| <b>PNEUMATOLOGIA</b>                 | <b>1.093.802,40</b> | <b>50,8</b>     | <b>1,6</b>   | <b>297.922</b> | <b>26,4</b>   | <b>1,7</b>   |
| OMALIZUMAB                           | 159.111,75          | 29,6            | 14,5         | 477            | 29,6          | 0,2          |
| PEMETREXED DISODICO                  | 153.748,22          | 1766,7          | 14,1         | 112            | 1766,7        | 0,0          |
| MEROPENEM TRIIDRATO                  | 88.205,38           | 79,9            | 8,1          | 4.578          | 80,9          | 1,5          |
| LEVOFLOXACINA                        | 83.522,70           | 78,9            | 7,6          | 6.571          | 53,4          | 2,2          |
| PIPERACILLINA SODICA TAZOBACTAM SODI | 41.427,34           | -25,0           | 3,8          | 3.733          | -38,0         | 1,3          |
| ENOXAPARINA SODICA                   | 30.776,70           | 139,3           | 2,8          | 10.070         | 126,0         | 3,4          |
| CIPROFLOXACINA                       | 24.440,95           | 4067,8          | 2,2          | 1.167          | 4067,9        | 0,4          |
| CEFTRIAXONE DISODICO                 | 22.905,83           | 23,2            | 2,1          | 3.437          | -2,5          | 1,2          |
| DOCETAXEL TRIIDRATO                  | 22.403,76           | -20,2           | 2,0          | 90             | -20,4         | 0,0          |
| ZICONOTIDE                           | 20.216,91           | 9,1             | 1,8          | 60             | 9,1           | 0,0          |
| <b>PEDIATRIA</b>                     | <b>718.611,00</b>   | <b>-0,6</b>     | <b>1,0</b>   | <b>362.169</b> | <b>-9,8</b>   | <b>2,1</b>   |
| IMIGLUCERASI                         | 216.789,35          | 48,3            | 30,2         | 165            | 7,1           | 0,0          |
| PALIVIZUMAB                          | 126.101,53          | -16,9           | 17,5         | 164            | -15,0         | 0,0          |
| IMMUNOGLOBULINA UMANA USO ENDOV      | 86.545,61           | 3,2             | 12,0         | 521            | 6,8           | 0,1          |
| FRAZIONE FOSFOLIPIDICA DA POLMONE DI | 40.446,46           | 15,8            | 5,6          | 131            | 12,9          | 0,0          |

| Principio Attivo                      | Spesa 2010        | Δ spesa % 10/09 | % su totale* | UMF 2010       | Δ UMF % 10/09 | % su totale* |
|---------------------------------------|-------------------|-----------------|--------------|----------------|---------------|--------------|
| CEFTRIAXONE DISODICO                  | 27.535,65         | 3,4             | 3,8          | 9.389          | 0,7           | 2,6          |
| TOSILCLORAMIDE SODICA                 | 24.598,72         | -21,1           | 3,4          | 116.300        | -21,1         | 32,1         |
| SODIO CLORURO                         | 11.973,91         | -9,3            | 1,7          | 33.965         | 3,5           | 9,4          |
| ACQUA PER PREPARAZIONI INIETTABILI    | 11.952,49         | 43,8            | 1,7          | 9.590          | 13,3          | 2,6          |
| AMPICILLINA SULBACTAM                 | 10.928,43         | 12,1            | 1,5          | 8.558          | 13,5          | 2,4          |
| CLARITROMICINA                        | 8.831,16          | 20,4            | 1,2          | 3.870          | -6,1          | 1,1          |
| <b>OCULISTICA</b>                     | <b>526.035,65</b> | <b>5,6</b>      | <b>0,8</b>   | <b>156.258</b> | <b>-2,6</b>   | <b>0,9</b>   |
| RANIBIZUMAB                           | 118.245,45        | 40,3            | 22,5         | 118            | 38,8          | 0,1          |
| PEGAPTANIB SODICO                     | 116.905,49        | 35,2            | 22,2         | 169            | 36,3          | 0,1          |
| BEVACIZUMAB                           | 39.485,43         | 32,4            | 7,5          | 133            | 26,7          | 0,1          |
| BSS                                   | 28.333,59         | -1,1            | 5,4          | 3.560          | 5,2           | 2,3          |
| OXIBUPROCAINA CLORIDRATO              | 16.179,63         | 6,6             | 3,1          | 40.015         | 11,1          | 25,6         |
| TOBRAMICINA DESAMETASONE              | 14.943,15         | 1,6             | 2,8          | 5.172          | 1,1           | 3,3          |
| VERTEPORFINA                          | 14.100,69         | -48,1           | 2,7          | 14             | -48,1         | 0,0          |
| FLUORESCEINA SODICA                   | 12.291,21         | 12,3            | 2,3          | 17.580         | 7,4           | 11,3         |
| OFLOXACINA                            | 11.388,33         | 13,0            | 2,2          | 3.243          | 10,6          | 2,1          |
| CICLOPENTOLATO CLORIDRATO             | 9.198,59          | -1,9            | 1,7          | 2.891          | -2,3          | 1,9          |
| <b>OTORINOLARINGOIATRIA</b>           | <b>310.421,39</b> | <b>-1,1</b>     | <b>0,4</b>   | <b>216.662</b> | <b>-11,2</b>  | <b>1,2</b>   |
| LEVOFLOXACINA                         | 27.224,66         | 54,0            | 8,8          | 1.745          | 31,2          | 0,8          |
| PEGAPTANIB SODICO                     | 22.322,19         | 966,7           | 7,2          | 32             | 966,7         | 0,0          |
| CEFTRIAXONE DISODICO                  | 21.596,44         | -8,2            | 7,0          | 4.041          | -14,6         | 1,9          |
| SODIO CLORURO                         | 14.807,41         | -5,3            | 4,8          | 22.068         | -3,2          | 10,2         |
| RANIBIZUMAB                           | 13.950,89         | 100,8           | 4,5          | 14             | 100,0         | 0,0          |
| PIPERACILLINA SODICA TAZOBACTAM SODIC | 11.363,56         | -8,2            | 3,7          | 1.319          | -28,3         | 0,6          |
| MEROPENEM TRIIDRATO                   | 10.326,80         | 229,1           | 3,3          | 542            | 232,5         | 0,3          |
| AMOXICILLINA SODICA POTASSIO CLAVULA  | 9.153,77          | 16,1            | 2,9          | 2.490          | 12,9          | 1,1          |
| PARACETAMOLO                          | 8.409,45          | 24,0            | 2,7          | 12.855         | -0,9          | 5,9          |
| METILPREDNISOLONE EMISUCCINATO SODIC  | 8.082,22          | -19,6           | 2,6          | 8.785          | -8,6          | 4,1          |
| <b>DERMATOLOGIA</b>                   | <b>186.240,12</b> | <b>18,3</b>     | <b>0,3</b>   | <b>23.673</b>  | <b>-4,5</b>   | <b>0,1</b>   |
| IMMUNOGLOBULINA UMANA USO ENDOV       | 43.730,12         | -12,1           | 23,5         | 209            | -10,7         | 0,9          |
| INFLIXIMAB                            | 38.232,24         | 215,4           | 20,5         | 82             | 215,4         | 0,3          |
| METILAMINOLEVULINATO                  | 30.504,78         | 100,0           | 16,4         | 130            | 100,0         | 0,5          |
| ILOPROST SALE DI TROMETAMOLO          | 12.885,60         | 0,4             | 6,9          | 168            | 0,0           | 0,7          |
| ADALIMUMAB                            | 12.113,24         | -40,9           | 6,5          | 26             | -40,9         | 0,1          |
| ALPROSTADIL ALFACICLODESTINA          | 8.729,58          | 24,2            | 4,7          | 1.330          | 24,2          | 5,6          |
| MEPIVACAINA CLORIDRATO                | 4.182,49          | 93,2            | 2,2          | 985            | 114,1         | 4,2          |
| ETANERCEPT                            | 3.830,28          | 220,0           | 2,1          | 16             | 60,0          | 0,1          |
| ROPIVACAINA CLORIDRATO MONOIDRATO     | 3.713,71          | 30,4            | 2,0          | 300            | 30,4          | 1,3          |
| FOTEMUSTINA                           | 2.709,55          | -12,5           | 1,5          | 7              | -12,5         | 0,0          |
| <b>ENDOCRINOLOGIA</b>                 | <b>139.215,63</b> | <b>82,6</b>     | <b>0,2</b>   | <b>22.908</b>  | <b>118,0</b>  | <b>0,1</b>   |
| INFLIXIMAB                            | 42.894,68         | 206,7           | 30,8         | 92             | 206,7         | 0,4          |
| IMMUNOGLOBULINA UMANA USO ENDOV       | 29.232,00         | 78,5            | 21,0         | 116            | 78,5          | 0,5          |
| TIROTROPINA                           | 16.084,34         | -29,9           | 11,6         | 47             | -29,9         | 0,2          |
| IMIPENEM CILASTATINA                  | 4.840,32          | -               | 3,5          | 496            | -             | 2,2          |
| VORICONAZOLO                          | 3.597,10          | -               | 2,6          | 32             | -             | 0,1          |
| MEROPENEM TRIIDRATO                   | 3.494,77          | 350,0           | 2,5          | 180            | 350,0         | 0,8          |
| SODIO CLORURO                         | 3.039,00          | 82,6            | 2,2          | 4.289          | 85,2          | 18,7         |
| SOMATORELINA ACETATO IDRATO           | 3.017,71          | 56,2            | 2,2          | 75             | 56,3          | 0,3          |

| <b>Principio Attivo</b>  | <b>Spesa 2010</b> | <b>Δ spesa<br/>%<br/>10/09</b> | <b>% su<br/>totale*</b> | <b>UMF 2010</b> | <b>Δ UMF<br/>%<br/>10/09</b> | <b>% su<br/>totale*</b> |
|--------------------------|-------------------|--------------------------------|-------------------------|-----------------|------------------------------|-------------------------|
| EPOETINA ALFA            | 3.006,24          | -                              | 2,2                     | 60              | -                            | 0,3                     |
| ALBUMINA UMANA SOLUZIONE | 2.250,80          | -6,8                           | 1,6                     | 68              | -6,8                         | 0,3                     |

\* la percentuale relativamente al principio attivo è calcolata sul totale della spesa o delle UMF dell'ATC al 1° livello a cui appartengono, mentre la percentuale relativamente all'ATC al 1° livello è calcolata sul totale della spesa o delle UMF.

## Parte B

### Fonte dei dati e metodi di analisi

**Questa parte del rapporto descrive l'andamento dei consumi relativi ai farmaci erogati dalle strutture di ricovero pubbliche della Regione Abruzzo utilizzando la banca dati mcs-hospital.**

**I dati sono relativi al periodo 2009 e 2010 e sono aggregati a livello di ASL/Ospedale.**

Viene analizzata a livello macro la variabilità dell'utilizzo dei farmaci da parte delle strutture di ricovero pubbliche delle varie ASL abruzzesi. Per il confronto tra ASL sono stati utilizzati indicatori standardizzati.

Le misure di consumo utilizzate sono le UMF e le DDD (Dose Definita Die - dose media giornaliera di un farmaco, giornata di terapia)

I farmaci utilizzati all'interno degli ospedali sono stati rapportati a due denominatori:

- giornate di degenza relativamente ai ricoveri ordinari + numero di accessi in day hospital
- n. di ricoveri ordinari + numero di accessi in day hospital.

Per i farmaci distribuiti dalla struttura di ricovero sul territorio invece (Distribuzione diretta) è stata utilizzata come denominatore la popolazione residente pesata per sesso ed età secondo il sistema di pesi utilizzato dall'OsMed.

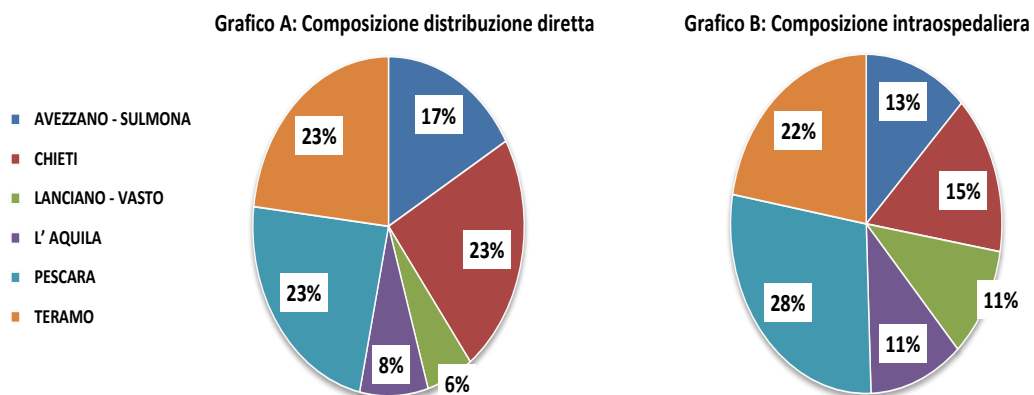
**Tabella B.1- Consumi farmaceutici per l'anno 2010 relativi agli ospedali pubblici delle ASL della Regione Abruzzo: scostamento rispetto al 2009, incidenza sul totale di consumi, costo medio per UMF e confronto con il dato regionale.**

|                           | UMF ANNO 2010     | Δ % 10/09    | % UMF      | Spesa ANNO 2010 (€)   | Δ % 10/09   | % spesa    | Costo medio per UMF |
|---------------------------|-------------------|--------------|------------|-----------------------|-------------|------------|---------------------|
| <b>AVEZZANO - SULMONA</b> | <b>3.991.313</b>  | <b>10,8</b>  | <b>100</b> | <b>23.591.119,50</b>  | <b>-2,2</b> | <b>100</b> | <b>5,9</b>          |
| INTRAOSPEDALIERA*         | 2.575.692         | -2,0         | 64,5       | 9.155.444,49          | -23,3       | 38,8       | 3,6                 |
| DISTRIBUZIONE DIRETTA     | 1.327.100         | 47,8         | 33,2       | 13.812.373,79         | 18,3        | 58,5       | 10,4                |
| OUT PATIENTS              | 88.521            | 18,6         | 2,2        | 623.300,89            | 22,1        | 2,6        | 7,0                 |
| <b>CHIETI</b>             | <b>5.557.970</b>  | <b>7,6</b>   | <b>100</b> | <b>30.958.741,88</b>  | <b>8,6</b>  | <b>100</b> | <b>5,6</b>          |
| INTRAOSPEDALIERA*         | 2.843.596         | -11,5        | 51,2       | 11.247.318,86         | -20,9       | 36,3       | 4,0                 |
| DISTRIBUZIONE DIRETTA     | 2.655.147         | 40,3         | 47,8       | 19.150.980,52         | 39,7        | 61,9       | 7,2                 |
| OUT PATIENTS              | 59.227            | 2,0          | 1,1        | 560.442,44            | -2,4        | 1,8        | 9,5                 |
| <b>LANCIANO - VASTO</b>   | <b>3.564.580</b>  | <b>-10,8</b> | <b>100</b> | <b>13.036.456,06</b>  | <b>-7,5</b> | <b>100</b> | <b>3,7</b>          |
| INTRAOSPEDALIERA*         | 2.487.050         | -7,2         | 69,8       | 7.819.311,28          | -4,5        | 60,0       | 3,1                 |
| DISTRIBUZIONE DIRETTA     | 999.380           | -17,5        | 28         | 4.634.660,83          | -8,2        | 35,6       | 4,6                 |
| OUT PATIENTS              | 78.150            | -26,5        | 2,2        | 582.483,94            | -32,5       | 4,5        | 7,5                 |
| <b>L' AQUILA</b>          | <b>2.881.336</b>  | <b>22,4</b>  | <b>100</b> | <b>15.460.927,94</b>  | <b>25,4</b> | <b>100</b> | <b>5,4</b>          |
| INTRAOSPEDALIERA*         | 1.509.228         | 40,9         | 52,4       | 8.283.759,90          | 40,6        | 53,6       | 5,5                 |
| DISTRIBUZIONE DIRETTA     | 1.308.431         | 26,7         | 45,4       | 6.757.458,03          | 14,0        | 43,7       | 5,2                 |
| OUT PATIENTS              | 63.677            | -74,5        | 2,2        | 419.709,88            | -18,0       | 2,7        | 6,6                 |
| <b>PESCARA</b>            | <b>6.875.443</b>  | <b>0,8</b>   | <b>100</b> | <b>41.324.351,50</b>  | <b>4,7</b>  | <b>100</b> | <b>6,0</b>          |
| INTRAOSPEDALIERA*         | 4.204.525         | -4,5         | 61,2       | 20.924.547,21         | 1,1         | 50,6       | 5,0                 |
| DISTRIBUZIONE DIRETTA     | 2.569.295         | 11,7         | 37,4       | 19.451.405,00         | 10,1        | 47,1       | 7,6                 |
| OUT PATIENTS              | 101.623           | -13,3        | 1,5        | 948.399,22            | -12,5       | 2,3        | 9,3                 |
| <b>TERAMO</b>             | <b>8.634.336</b>  | <b>7,9</b>   | <b>100</b> | <b>33.207.283,75</b>  | <b>6,1</b>  | <b>100</b> | <b>3,8</b>          |
| INTRAOSPEDALIERA*         | 4.195.393         | 3,7          | 48,6       | 13.462.749,41         | 8,9         | 40,5       | 3,2                 |
| DISTRIBUZIONE DIRETTA     | 4.373.083         | 13,6         | 50,6       | 19.216.190,46         | 6,3         | 57,9       | 4,4                 |
| OUT PATIENTS              | 65.860            | -37,4        | 0,8        | 528.343,61            | -38,5       | 1,6        | 8,0                 |
| <b>ABRUZZO</b>            | <b>31.504.978</b> | <b>5,2</b>   | <b>100</b> | <b>157.578.881,00</b> | <b>5,2</b>  | <b>100</b> | <b>5,0</b>          |
| INTRAOSPEDALIERA*         | 17.815.484        | -1,3         | 56,5       | 70.893.130,94         | -3,3        | 45         | 4,0                 |
| DISTRIBUZIONE DIRETTA     | 13.232.436        | 18,3         | 42,0       | 83.023.069,00         | 15,1        | 52,7       | 6,3                 |
| OUT PATIENTS              | 457.058           | -35,8        | 1,5        | 3.662.679,98          | -16,8       | 2,3        | 8,0                 |

\*Vedi classificazione in allegato 1.



**Figura B.1 - Composizione per ASL della spesa farmaceutica in distribuzione diretta (torta A) e della spesa intraospedaliera (torta B) per l'anno 2010.**



## SPESA FARMACEUTICA INTRAOSPEDALIERA PER ASL- REGIONE ABRUZZO ANNO 2010

**Tabella B.2 – Dati per ASL per la costruzione degli indicatori di consumo farmaceutico**

| ASL                                     | 2010                   |                 | Δ% 2010/2009           |                 |
|---|------------------------|-----------------|------------------------|-----------------|
|   | N. Giornate di degenza | Numero Ricoveri | N. Giornate di degenza | Numero Ricoveri |
| 101 AVEZZANO - SULMONA                  | 168.701                | 29.509          | -1,9%                  | -4,5%           |
| 102 CHIETI                              | 216.653                | 38.143          | -0,8%                  | -3,9%           |
| 103 LANCIANO - VASTO                    | 165.011                | 27.072          | -43,0%                 | -6,7%           |
| 104 AQUILA*                             | 103.864                | 18.071          | 114,7%                 | 40,7%           |
| 105 PESCARA                             | 276.254                | 49.464          | -4,5%                  | -6,2%           |
| 106 TERAMO                              | 296.041                | 40.229          | -3,6%                  | -4,3%           |
| <b>Totale ospedali pubblici Abruzzo</b> | <b>1.226.524</b>       | <b>202.488</b>  | <b>-1,6%</b>           | <b>-2,3%</b>    |

\*La completezza del dato relativo alla Asl de L'Aquila potrebbe risentire del sisma che l'ha colpita nell'anno 2009.

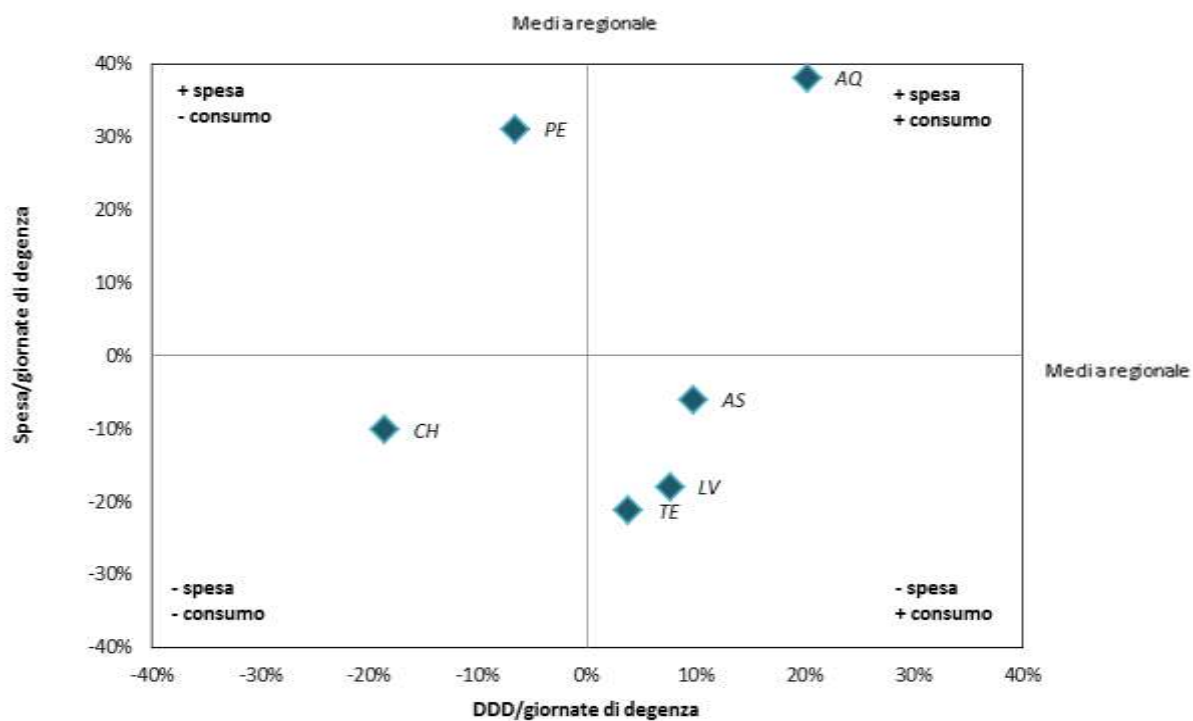
**Tabella B.3 – Indicatori di consumo farmaceutico ospedaliero: variabilità tra ASL**

| ASL                                     | 2010                |                       |                |                  |
|---|---------------------|-----------------------|----------------|------------------|
|   | DDD x GG di degenza | Spesa x GG di degenza | DDD x ricovero | Spesa x ricovero |
| 101 AVEZZANO - SULMONA                  | 20,1                | 54,3                  | 115,2          | 310,3            |
| 102 CHIETI                              | 14,9                | 51,9                  | 84,4           | 294,9            |
| 103 LANCIANO - VASTO                    | 19,7                | 47,4                  | 119,8          | 288,8            |
| 104 AQUILA                              | 22,0                | 79,8                  | 126,3          | 458,4            |
| 105 PESCARA                             | 17,1                | 75,7                  | 95,2           | 423,0            |
| 106 TERAMO                              | 19,0                | 45,5                  | 139,9          | 334,7            |
| <b>Totale ospedali pubblici Abruzzo</b> | <b>18,3</b>         | <b>57,8</b>           | <b>111,0</b>   | <b>350,1</b>     |

**Tabella B.4 – Indicatori di consumo farmaceutico ospedaliero: confronto 2010 vs 2009**

| ASL                                     | $\Delta\%$ 2010/2009 |                       |                   |                     |
|---|----------------------|-----------------------|-------------------|---------------------|
|   | DDD x GG di degenza  | Spesa x GG di degenza | DDD x n. ricoveri | Spesa x n. ricoveri |
| AVEZZANO - SULMONA                      | 2,2                  | -27,9                 | 26,1              | -24,5               |
| CHIETI                                  | -10,4                | -26,6                 | 4,0               | -22,6               |
| LANCIANO - VASTO                        | 0,3                  | 5,2                   | 22,9              | 2,3                 |
| L'AQUILA                                | -1,9                 | 4,0                   | 34,0              | 0,0                 |
| PESCARA                                 | -1,4                 | 5,6                   | 12,3              | 7,3                 |
| TERAMO                                  | 4,3                  | 11,4                  | 31,3              | 12,1                |
| <b>Totale ospedali pubblici Abruzzo</b> | <b>-0,4</b>          | <b>-1,9</b>           | <b>21,6</b>       | <b>-1,2</b>         |

**Figura B.3 - Variabilità per ASL della spesa e del consumo farmaceutico intraospedaliero per giornate di degenza: scostamenti rispetto alla media regionale.**



**Tabella B.4 – Primi 20 principi attivi per spesa farmaceutica intraospedaliera nell'anno 2010: Spesa % cumulata, variazione % rispetto al 2009, rango 2010 e confronto con il rango 2009**

| <b>PRINCIPIO ATTIVO</b>              | <b>% cumulata della spesa</b> | <b>Δ% 2010/2009</b> | <b>Rango 2010</b> | <b>Rango 2009</b> |
|--------------------------------------|-------------------------------|---------------------|-------------------|-------------------|
| TRASTUZUMAB                          | 6,4                           | -4,3                | 1                 | 1                 |
| BEVACIZUMAB                          | 11,1                          | -18,4               | 2                 | 2                 |
| IMMUNOGLOBULINA UMANA USO ENDOVENOSO | 15,2                          | 0,8                 | 3                 | 3                 |
| RITUXIMAB                            | 18,8                          | 10,9                | 4                 | 4                 |
| DOCETAXEL TRIIDRATO                  | 21,9                          | -3,0                | 5                 | 5                 |
| ALBUMINA UMANA SOLUZIONE             | 24,3                          | 0,1                 | 6                 | 7                 |
| NATALIZUMAB                          | 26,5                          | 57,4                | 7                 | 17                |
| SODIO CLORURO                        | 28,6                          | 6,6                 | 8                 | 10                |
| OXALIPLATINO                         | 30,6                          | -23,6               | 9                 | 6                 |
| PIPERACILLINA SODICA TAZOBACTAM SODI | 32,6                          | -12,7               | 10                | 8                 |
| LEVOFLOXACINA                        | 34,5                          | 5,2                 | 11                | 13                |
| DOXORUBICINA CLORIDRATO              | 36,3                          | -7,7                | 12                | 11                |
| PEMETREXED DISODICO                  | 38,0                          | 23,7                | 13                | 18                |
| DARBEPOETINA ALFA                    | 39,7                          | -7,6                | 14                | 12                |
| TEICOPLANINA                         | 41,3                          | -9,9                | 15                | 14                |
| INFLIXIMAB                           | 42,8                          | -28,2               | 16                | 9                 |
| EPOETINA ALFA                        | 44,3                          | 18,1                | 17                | 21                |
| ENOXAPARINA SODICA                   | 45,7                          | 53,1                | 18                | 32                |
| CETUXIMAB                            | 47,0                          | -16,9               | 19                | 16                |
| CEFTRIAXONE DISODICO                 | 48,3                          | -1,0                | 20                | 20                |

**Tabella B.5 - Primi 20 principi attivi per spesa farmaceutica intraospedaliera nelle  
ASL anno 2010: variabilità tra ASL**

| <b>PRINCIPIO ATTIVO</b>              | <b>Abruzzo</b> | <b>AV-SU</b> | <b>CH</b> | <b>LA-VA</b> | <b>AQ</b> | <b>PE</b> | <b>TE</b> |
|--------------------------------------|----------------|--------------|-----------|--------------|-----------|-----------|-----------|
| TRASTUZUMAB                          | 1              | 14           | 1         | 1            | 1         | 3         | 1         |
| BEVACIZUMAB                          | 2              | 1            | 4         | 5            | 8         | 6         | 2         |
| IMMUNOGLOBULINA UMANA USO ENDOV.     | 3              | 16           | 5         | 2            | 9         | 2         | 5         |
| RITUXIMAB                            | 4              | 21           | 270       | 31           | 5         | 1         | 19        |
| DOCETAXEL TRIIDRATO                  | 5              | 2            | 3         | 12           | 7         | 23        | 4         |
| ALBUMINA UMANA SOLUZIONE             | 6              | 5            | 6         | 10           | 4         | 14        | 14        |
| NATALIZUMAB                          | 7              | -            | 2         | 6            | 2         | -         | 48        |
| SODIO CLORURO                        | 8              | 4            | 34        | 3            | 10        | 303       | 3         |
| OXALIPLATINO                         | 9              | 7            | 26        | 4            | 17        | 16        | 9         |
| PIPERACILLINA SODICA TAZOBACTAM SODI | 10             | 22           | 55        | 7            | 13        | 9         | 6         |
| LEVOFLOXACINA                        | 11             | 10           | 12        | 11           | 14        | 15        | 10        |
| DOXORUBICINA CLORIDRATO              | 12             | 13           | 17        | 27           | 20        | 11        | 8         |
| PEMETREXED DISODICO                  | 13             | 6            | 20        | 25           | 6         | 17        | 24        |
| DARBEPOETINA ALFA                    | 14             | 3            | 15        | 215          | 28        | 12        | 12        |
| TEICoplanina                         | 15             | 18           | 9         | 33           | 16        | 13        | 17        |
| INFLIXIMAB                           | 16             | 32           | 156       | 131          | 3         | 4         | 59        |
| EPOETINA ALFA                        | 17             | 15           | 25        | 171          | 12        | 21        | 7         |
| ENOXAPARINA SODICA                   | 18             | 11           | 19        | 13           | 21        | 26        | 23        |
| CETUXIMAB                            | 19             | 12           | 18        | 15           | 11        | 38        | 21        |
| CEFTRIAXONE DISODICO                 | 20             | 20           | 13        | 14           | 48        | 28        | 11        |

## SPESA FARMACEUTICA IN DISTRIBUZIONE DIRETTA PER ASL REGIONE ABRUZZO ANNO 2010

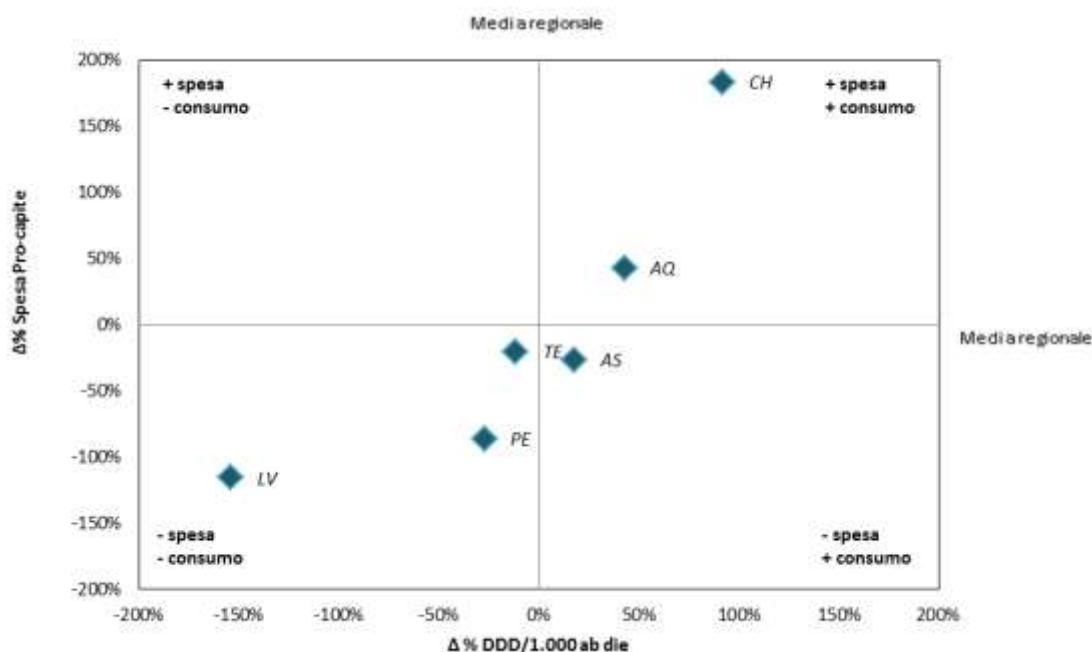
**Tabella B.6 – Indicatori di consumo farmaceutico in distribuzione diretta: variabilità tra ASL e confronto con il 2009.**

| ASL                | spesa pro-capite 2010 | Δ% spesa procapite 2010/2009 | DDD 1000 ab die 2010 | Δ% DDD 2010/2009 |
|--------------------|-----------------------|------------------------------|----------------------|------------------|
| AVEZZANO - SULMONA | € 67,1                | 18,2                         | 25,1                 | 61,8             |
| CHIETI             | € 107,2               | 39,2                         | 53,0                 | 43,1             |
| LANCIANO - VASTO   | € 20,8                | -8,2                         | 15,9                 | -25,6            |
| L'AQUILA           | € 63,0                | 14,5                         | 45,4                 | 19,3             |
| PESCARA            | € 61,0                | 9,4                          | 28,0                 | 10,3             |
| TERAMO             | € 62,8                | 5,7                          | 48,5                 | 10,3             |
| <b>Regione</b>     | <b>€ 62,0</b>         | <b>14,8</b>                  | <b>34,9</b>          | <b>16,5</b>      |

**Tabella B.7 –Indicatori di consumo farmaceutico in distribuzione diretta per i farmaci di classe A: variabilità tra ASL e confronto con il 2009.**

| ASL                | spesa pro-capite 2010 | Δ% 2010/2009 | Δ% spesa procapite dalla media regionale | DDD 1000 ab die 2010 | Δ% 2010/2009 | Δ% DDD ab die dalla media regionale |
|--------------------|-----------------------|--------------|--|----------------------|--------------|-------------------------------------|
| AVEZZANO - SULMONA | 45,1                  | 5,7          | -27                                      | 15,6                 | 18,8         | 18                                  |
| CHIETI             | 59,6                  | 21,8         | 183                                      | 34,4                 | 30,7         | 92                                  |
| LANCIANO - VASTO   | 12,7                  | -1,2         | -116                                     | 9,8                  | - 8,6        | -154                                |
| L'AQUILA           | 35,4                  | 11,0         | 43                                       | 29,9                 | 22,8         | 43                                  |
| PESCARA            | 35,0                  | 1,0          | -86                                      | 16,6                 | 11,6         | -27                                 |
| TERAMO             | 43,8                  | 6,1          | -20                                      | 34,0                 | 14,1         | -12                                 |
| <b>Regione</b>     | <b>38,2</b>           | <b>7,7</b>   |  | <b>22,7</b>          | <b>16,0</b>  |                                     |

**Figura B.4 - Variabilità per ASL della spesa e del consumo farmaceutico in Distribuzione Diretta dei farmaci di classe A: scostamenti % dalla media regionale**



**Tabella B.8 – Primi 20 principi attivi per spesa in distribuzione diretta nell’anno 2010.**

| PRINCIPIO ATTIVO                   | % cumulata della spesa | Δ% 2010/2009 | rango 2010 | rango 2009 |
|------------------------------------|------------------------|--------------|------------|------------|
| FATTORE VIII DI COAG DEL SANGUE    | 6,5                    | 11,5         | 1          | 1          |
| ETANERCEPT                         | 11,9                   | 10,1         | 2          | 2          |
| ADALIMUMAB                         | 16,4                   | 18,8         | 3          | 4          |
| INTERFERONE BETA 1A                | 20,9                   | 7,4          | 4          | 3          |
| SOMATROPINA                        | 24,4                   | 1,6          | 5          | 5          |
| IMATINIB MESILATO                  | 27,8                   | 17,2         | 6          | 6          |
| DARBEPOETINA ALFA                  | 31,0                   | 35,2         | 7          | 8          |
| PEGFILGRASTIM                      | 33,4                   | 9,9          | 8          | 10         |
| EPOETINA BETA                      | 35,7                   | -12          | 9          | 7          |
| EPOETINA ALFA                      | 37,9                   | 7,2          | 10         | 11         |
| INFLIXIMAB                         | 39,9                   | 48,9         | 11         | 16         |
| LEUPRORELINA ACETATO               | 41,8                   | 2,4          | 12         | 12         |
| COMPLESSO PROTROMBINICO ANTIEMOFIL | 43,7                   | -12,8        | 13         | 9          |
| AGALSIDASI ALFA                    | 45,5                   | 497,6        | 14         | 58         |
| BOSENTAN MONOIDRATO                | 47,2                   | 10,9         | 15         | 15         |
| CLOPIDOGREL SOLFATO                | 48,7                   | -17,9        | 16         | 13         |
| INTERFERONE ALFA 2A PEGILATO       | 50,2                   | -3,5         | 17         | 14         |
| EMTRICITABINA TENOFOVIR DISOPROXIL | 51,6                   | 12,4         | 18         | 19         |
| OCTREOTIDE ACETATO                 | 53,0                   | 8,3          | 19         | 17         |
| SUNITINIB MALEATO                  | 54,3                   | 10,7         | 20         | 21         |

**Tabella B.9 – Primi 20 principi attivi per spesa in distribuzione diretta nell’anno 2010: variabilità tra ASL**

| <b>PRINCIPIO ATTIVO</b>            | <b>Abruzzo</b> | <b>AV-SU</b> | <b>CH</b> | <b>LA-VA</b> | <b>AQ</b> | <b>PE</b> | <b>TE</b> |
|------------------------------------|----------------|--------------|-----------|--------------|-----------|-----------|-----------|
| FATTORE VIII DI COAG DEL SANGUE    | 1              | 1            | 1         | 8            | 12        | 12        | 1         |
| ETANERCEPT                         | 2              | 2            | 3         | 2            | 2         | 1         | 4         |
| ADALIMUMAB                         | 3              | 3            | 4         | 3            | 7         | 3         | 3         |
| INTERFERONE BETA 1A                | 4              | 4            | 5         | 4            | 1         | 2         | 8         |
| SOMATROPINA                        | 5              | 5            | 6         | 11           | 5         | 4         | 9         |
| IMATINIB MESILATO                  | 6              | 6            | 7         | 7            | 6         | 6         | 2         |
| DARBEPOETINA ALFA                  | 7              | 7            | 8         | 5            | 8         | 7         | 6         |
| PEGFILGRASTIM                      | 8              | 8            | 18        | 6            | 41        | 9         | 5         |
| EPOETINA BETA                      | 9              | 9            | 9         | 18           | 3         | 45        | 24        |
| EPOETINA ALFA                      | 10             | 10           | 10        | 21           | 19        | 14        | 10        |
| INFLIXIMAB                         | 11             | 11           | 12        | 10           | 58        | 5         | 11        |
| LEUPRORELINA ACETATO               | 12             | 12           | 14        | 12           | 9         | 11        | 15        |
| COMPLESSO PROTROMBINICO ANTIEMOFIL | 13             | 13           | 2         | -            | -         | 486       | -         |
| AGALSIDASI ALFA                    | 14             | 14           | -         | 1            | 4         | -         | -         |
| BOSENTAN MONOIDRATO                | 15             | 15           | 15        | 33           | 24        | 10        | 18        |
| CLOPIDOGREL SOLFATO                | 16             | 16           | 11        | 19           | 17        | 15        | 23        |
| INTERFERONE ALFA 2A PEGILATO       | 17             | 17           | 16        | 23           | 35        | 41        | 12        |
| EMTRICITABINA TENOFOVIR DISOPROXIL | 18             | 18           | 19        | 25           | 16        | 37        | 14        |
| OCTREOTIDE ACETATO                 | 19             | 19           | 35        | 20           | 18        | 19        | 16        |
| SUNITINIB MALEATO                  | 20             | 20           | 23        | 22           | 31        | 31        | 19        |



**Allegato 1 – Classificazione dei centri di costo (macroreparti)**

| Descrizione Macroreparto  | Descrizione Reparto                                |
|---------------------------|--|
| CARDIOLOGIA               | ANGIOLOGIA   |
|                           | CARDIOCHIRURGIA PEDIATRICA                         |
|                           | CARDIOCHIRURGIA                                    |
|                           | CARDIOLOGIA  |
|                           | UNITA' CORONARICA                                  |
| CHIRURGIA                 | CHIRURGIA GENERALE                                 |
|                           | CHIRURGIA MAXILLO FACCIALE                         |
|                           | CHIRURGIA PEDIATRICA                               |
|                           | CHIRURGIA PLASTICA                                 |
|                           | CHIRURGIA TORACICA                                 |
|                           | CHIRURGIA VASCOLARE                                |
|                           | GRANDI USTIONI PEDIATRICHE                         |
|                           | GRANDI USTIONATI                                   |
| DERMATOLOGIA              | DERMATOLOGIA                                       |
| DISTRIBUZIONE DIRETTA     | D.O. - allergologia                                |
|                           | ADI - allergologia                                 |
|                           | EX.37 - allergologia                               |
|                           | DIR. - allergologia                                |
|                           | Far.H - allergologia                               |
|                           | DISTRIBUZIONE DIRETTA DA SELL IN                   |
| EMATOLOGIA                | EMATOLOGIA   |
| ENDOCRINOLOGIA            | MALATTIE ENDOCRINE DEL RICAMBIO E DELLA NUTRIZIONE |
| INFETTIVOLOGIA            | MALATTIE INFETTIVE E TROPICALI                     |
| MEDICINA                  | ALLERGOLOGIA                                       |
|                           | IMMUNOLOGIA  |
|                           | GERIATRIA  |
|                           | MEDICINA GENERALE                                  |
|                           | TOSSICOLOGIA                                       |
|                           | ASTANTERIA   |
|                           | FARMACOLOGIA CLINICA                               |
|                           | GASTROENTEROLOGIA                                  |
|                           | LUNGODEGENTI                                       |
|                           | PENSIONANTI  |
|                           | DETENUTI   |
| NEUROLOGIA                | RESIDUALE MANICOMIALE                              |
|                           | UNITA' SPINALE                                     |
|                           | NEUROCHIRURGIA                                     |
|                           | NEUROLOGIA   |
|                           | NEUROPSICHIATRIA INFANTILE                         |
|                           | PSICHIATRIA  |
|                           | RECUPERO E RIABILITAZIONE FUNZIONALE               |
|                           | NEURO RIABILITAZIONE                               |
| NEUROCHIRURGIA PEDIATRICA |  |
| OCULISTICA                | OCULISTICA   |
| ONCOLOGIA                 | ANATOMIA E ISTOLOGIA PATOLOGICA                    |
|                           | MEDICINA NUCLEARE                                  |
|                           | ONCOLOGIA  |
|                           | ONCOLOGIA PEDIATRICA                               |
|                           | ONCOEMATOLOGIA                                     |

| Descrizione Macroreparto | Descrizione Reparto                                |
|--------------------------|--|
|                          | RADIOTERAPIA                                       |
|                          | RADIOTERAPIA ONCOLOGICA                            |
| ORTOPEDIA                | MEDICINA SPORTIVA                                  |
|                          | ORTOPEDIA E TRAUMATOLOGIA                          |
|                          | REUMATOLOGIA                                       |
| OSTETRICA GINECOLOGIA    | OSTETRICA E GINECOLOGIA                            |
|                          | FISIOPATOLOGIA DELLA RIPRODUZIONE UMANA            |
| OTORINOLARINGOIATRIA     | ODONTOIATRIA E STOMATOLOGIA                        |
|                          | OTORINOLARINGOIATRIA                               |
| OUT IMFO                 | OUT IMFO   |
| OUT PATIENTS             | DAY HOSPITAL GENERICO                              |
|                          | AMBULATORIO MALATTIE INFETTIVE E TROPICALI         |
|                          | CENTRI TERRITORIALI MALATTIE INFETTIVE E TROPICALI |
|                          | MEDICINA DEL LAVORO                                |
|                          | MEDICINA LEGALE                                    |
|                          | MEDICINA TERMALE                                   |
|                          | RADIOLOGIA   |
|                          | CARCERE  |
|                          | DISTRETTI SANITARI                                 |
|                          | O.P.reparti vari                                   |
|                          | CONSULTORI MATERNO-INFANTILI                       |
|                          | LABORATORIO  |
|                          | ASSISTENZA PSICHIATRICA                            |
|                          | SERT - ASSISTENZA PER TOSSICODIPENDENTI            |
|                          | DIAGNOSTICA STRUMENTALE                            |
|                          | ASSISTENZA ANZIANI                                 |
| PEDIATRIA                | NIDO   |
|                          | PEDIATRIA  |
|                          | NEONATOLOGIA                                       |
| PNEUMATOLOGIA            | PNEUMOLOGIA  |
| TERAPIA INTENSIVA        | TERAPIA INTENSIVA                                  |
|                          | TERAPIA INTENSIVA NEONATALE                        |
| UNKNOWN                  | NON CLASSIFICATO                                   |
| UROLOGIA NEFROLOGIA      | NEFROLOGIA   |
|                          | UROLOGIA   |
|                          | NEFROLOGIA ABILITATO AL TRAPIANTO DEL RENE         |
|                          | EMODIALISI   |
|                          | NEFROLOGIA PEDIATRICA                              |
|                          | UROLOGIA PEDIATRICA                                |